

राजस्व बाँडफाँड सम्बन्धी सिफारिस

आर्थिक वर्ष २०७७/७८ का लागि संविधान र कानून बमोजिम संघीय सञ्चित कोषबाट संघ, प्रदेश तथा स्थानीय सरकार बीच राजस्वको बाँडफाँड गर्ने विस्तृत आधार र ढाँचा निर्धारण एवम् निर्धारित ढाँचा बमोजिमको राजस्व बाँडफाँडको हिस्सा सम्बन्धमा नेपाल सरकारलाई सिफारिस।

आयोगबाट सिफारिस गरिएको मिति: २०७६/११/२९ गते, बिहीबार।

१. पृष्ठभूमि

नेपाल संघीय लोकतान्त्रिक गणतन्त्रात्मक राज्य संरचनामा रूपान्तरित भएको सन्दर्भमा नेपालको संविधानले राष्ट्रिय प्राकृतिक स्रोत तथा वित्त आयोगको व्यवस्था गरेको र यस आयोगलाई वित्तीय संघीयताको कार्यान्वयनमा सघाउ पुऱ्याउने उद्देश्यले संवैधानिक जिम्मेवारी सुम्पिएको देखिन्छ। आफूलाई सुम्पिएको संवैधानिक जिम्मेवारी अनुरूप आयोगले राज्यमा उपलब्ध वित्तीय एवम् प्राकृतिक स्रोत साधनको समन्यायिक एवम् समतामूलक ढंगले बाँडफाँड र वितरण गर्नका लागि विभिन्न आधार र ढाँचा निर्धारण गरी तीनै तहका सरकारलाई सिफारिस गर्नुपर्ने हुन्छ।

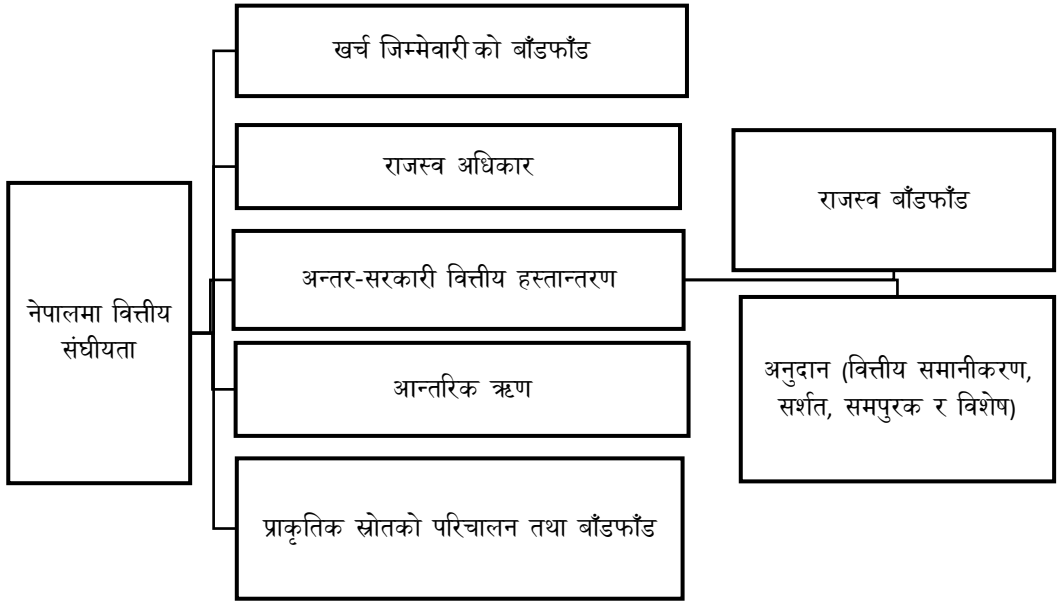
संविधानको भाग २६ मा संवैधानिक निकायका रूपमा व्यवस्था गरिएको राष्ट्रिय प्राकृतिक स्रोत तथा वित्त आयोगले वित्तीय संघीयताका अवयवहरू (Dimensions of Fiscal Federalism) लाई मध्यनजर गर्दै आफूलाई प्रदान गरिएको संवैधानिक जिम्मेवारी र दायरा भित्र रही कार्य सम्पादन गर्दै आएको छ। संविधानले यस आयोगलाई राज्यमा उपलब्ध वित्तीय स्रोत र साधनको तीन तहका सरकारबीच समतामूलक वितरणको आधार तयार गर्ने कायदेशि दिएको छ।

संघीयता अन्तर्गत सार्वजनिक वित्तको महत्त्वपूर्ण अङ्गको रूपमा रहेको वित्तीय संघीयताले संघ, प्रदेश तथा स्थानीय तहबीच राज्यका आर्थिक स्रोत र साधनको न्यायोचित वितरणको आधार, ढाँचा र मार्गदर्शन प्रदान गर्ने गर्दछ।

सन् १९५९ मा प्रसिद्ध अमेरिकी अर्थशास्त्री रिचार्ड मुस्प्रेभले वित्तीय संघीयताको बारेमा बहस र पैरवी गर्दै तहगत सरकारहरू बीचको काम तथा वित्तीय स्रोतको सम्बन्ध नै वित्तीय संघीयता हो भनी परिभाषित गरेका थिए। नेपालको परिवेशमा वित्तीय संघीयताका अवयवहरूमा खर्च जिम्मेवारीको बाँडफाँड (Expenditure Assignment), राजस्व अधिकार (Revenue Authority), अन्तर-सरकारी वित्तीय हस्तान्तरण

(Inter-Governmental Fiscal Transfer), आन्तरिक ऋण (Internal Borrowing) र प्राकृतिक स्रोतको परिचालन तथा बाँडफाँडलाई लिइन्छ। वित्तीय संघीयताका अवयवहरूलाई देहाय बमोजिम देखाईएको छ।

वित्तीय संघीयताका अवयवहरू



सामान्यतया संघीयता लागू भएका देशहरूमा माथिल्लो तहका सरकारमा राजस्व संकलन गर्ने अधिकार र दायरा स्वभावतः बढी रहेको हुन्छ। अर्थात् राजस्व संकलनको क्षमता एवम् दायराका दृष्टिकोणले नेपाल सरकारको तुलनामा प्रादेशिक र स्थानीय सरकारहरूको सक्षमता न्यून हुने गर्दछ। अतः संघीयता लागू भएका मुलुकमा त्यसरी संकलित राजस्व रकम सैद्धान्तिक एवम् व्यवहारिक रूपमा नेपाल सरकारले तल्ला तहका सरकारहरूलाई निश्चित आधार, विधि र ढाँचा अनुरूप बाँडफाँड गर्नुपर्ने हुन्छ।

संवैधानिक तथा कानूनी व्यवस्था अनुरूप आयोगले तीनै तहका सरकारलाई विभिन्न सिफारिसहरू गर्नुपर्ने हुन्छ। जसमध्ये नेपाल सरकारबाट प्रदेश तथा स्थानीय तहलाई हस्तान्तरण हुने राजस्व बाँडफाँडका आधार र ढाँचा सम्बन्धी सिफारिस मुख्य रूपमा रहेको छ। यसैअनुरूप नेपालको संविधान, राष्ट्रिय

प्राकृतिक स्रोत तथा वित्त आयोग ऐन, २०७४ र अन्तर-सरकारी वित्त व्यवस्थापन ऐन, २०७४ समेतका आधारमा आर्थिक वर्ष २०७७/७८ का लागि संघीय सञ्चित कोषबाट संघ, प्रदेश तथा स्थानीय सरकार बीच राजस्वको बाँडफाँड गर्ने विस्तृत आधार र ढाँचा एवम् सो बमोजिम राजस्व बाँडफाँडको हिस्सा सम्बन्धमा नेपाल सरकारलाई सिफारिस गरिएको छ।

२. संवैधानिक व्यवस्था

नेपालको संविधानको प्रस्तावनाले बहुजातीय, बहुभाषिक, बहुधार्मिक, बहुसाँस्कृतिक तथा भौगोलिक विविधतायुक्त विशेषतालाई आत्मसात गरी विविधता बीचको एकता, सामाजिक साँस्कृतिक ऐक्यवद्धता, सहिष्णुता र सद्भावलाई संरक्षण एवम् प्रवर्धन गर्दै; वर्गीय, जातीय, क्षेत्रीय, भाषिक, धार्मिक, लैङ्गिक विभेद र सबै प्रकारका जातीय छुवाछुतको अन्त्य गरी आर्थिक समानता, समृद्धि र सामाजिक न्याय सुनिश्चित गर्न समानुपातिक समावेशी र सहभागितामूलक सिद्धान्तका आधारमा समतामूलक समाजको निर्माण गर्ने संकल्प गरेको छ। तसर्थ वर्तमान नेपालको संघीय संरचना बमोजिमको आर्थिक विकास र समुन्नतिको लागि समानुपातिक समावेशी र सहभागितामूलक सिद्धान्तका आधारमा जनतालाई सामाजिक न्याय प्रदान गर्नका लागि पनि संघमा संकलित राजस्व प्रदेश र स्थानीय तहमा समेत हस्तान्तरण गर्नुपर्ने हुन्छ।

नेपालको संविधानको भाग ५ मा राज्यको संरचना र राज्य शक्तिको बाँडफाँडका सम्बन्धमा व्यवस्था गर्दै धारा ५६ को उपधारा (१) मा संघीय लोकतान्त्रिक गणतन्त्र नेपालको मूल संरचना संघ, प्रदेश तथा स्थानीय तह गरी तीन तहको हुने स्पष्ट व्यवस्था गरेको छ भने सोही धाराको उपधारा (२) मा नेपालको राज्यशक्तिको प्रयोग संघ, प्रदेश तथा स्थानीय तहले यस संविधान तथा कानून बमोजिम गर्नेछन् भन्ने उल्लेख गरेको छ।

यसै सन्दर्भमा संविधानको धारा २३२ को उपधारा (१) ले नेपालमा लागू भएको संघीय संरचनाका सम्बन्धमा उल्लेख गर्दै संघ, प्रदेश तथा स्थानीय तह बीचको सम्बन्ध सहकारिता, सहअस्तित्व र समन्वयको सिद्धान्तमा आधारित हुनेछ भनी स्पष्ट मार्गदर्शन गरेको छ। सोही सिद्धान्तका आधारमा संघ, प्रदेश (७ वटा) र स्थानीय सरकार (७५३ वटा) हरूले संविधानको मर्म र भावना अनुसार एकआपसी सहयोग र समन्वयका आधारमा आ-आफ्ना क्षेत्रमा क्रियाशील भई एकले अर्कोलाई सघाउ पुऱ्याउनुपर्दछ।

त्यसैगरी संविधानको धारा ५९ को उपधारा (१) ले संघ, प्रदेश तथा स्थानीय तहले आफ्नो क्षेत्राधिकार भित्रको आर्थिक अधिकार सम्बन्धी विषयमा कानून बनाउने, वार्षिक बजेट बनाउने, निर्णय गर्ने, नीति तथा

योजना तयार गर्ने र त्यसको कार्यान्वयन गर्ने भनी स्पष्ट मार्गदर्शन गरे बमोजिम तीनै तहका सरकारहरूबाट उक्त कार्यहरू सम्पादन हुनुपर्ने हुन्छ।

साथै संविधानको धारा ६० ले राजस्व स्रोतको बाँडफाँड सम्बन्धमा विशेष व्यवस्था गरेको छ। जसअनुसार धारा ६० को उपधारा (१) ले संघ, प्रदेश तथा स्थानीय तहले आफ्नो आर्थिक अधिकारक्षेत्र भित्रको विषयमा कर लगाउन र ती स्रोतहरूबाट राजस्व उठाउन सक्ने, तर साझासूची भित्रको विषयमा र कुनै पनि तहको सूचीमा नपरेका विषयमा कर लगाउने र राजस्व उठाउने व्यवस्था नेपाल सरकारले निर्धारण गरे बमोजिम हुने व्यवस्था गरेको छ। त्यसैगरी सोही धाराको उपधारा (२) मा नेपाल सरकारले संकलन गरेको राजस्व संघ, प्रदेश तथा स्थानीय तहलाई न्यायोचित वितरण गर्ने व्यवस्था मिलाउने छ भनी उल्लेख गरेको र उपधारा (३) मा प्रदेश तथा स्थानीय तहले प्राप्त गर्ने वित्तीय हस्तान्तरणको परिमाण राष्ट्रिय प्राकृतिक स्रोत तथा वित्त आयोगको सिफारिस बमोजिम हुनेछ भनी व्यवस्था गरेबाट नेपालमा अन्तर-सरकारी वित्तीय हस्तान्तरण र व्यवस्थापनमा यस आयोगको भूमिका र सिफारिस उल्लेखनीय र बाध्यकारी हुने देखिएको छ। साथै उपधारा (७) ले संघ, प्रदेश तथा स्थानीय तह बीच राजस्वको बाँडफाँड गर्दा सन्तुलित र पारदर्शी रूपमा गर्नुपर्ने भनी गरेको व्यवस्थालाई आयोग र नेपाल सरकारले उच्च प्राथमिकतामा राख्नुपर्ने हुन्छ।

यसका आलावा संविधानको धारा ६० को उपधारा (८) ले राजस्व बाँडफाँड सम्बन्धी संघीय ऐन बनाउँदा राष्ट्रिय नीति, राष्ट्रिय आवश्यकता, प्रदेश तथा स्थानीय तहको स्वायत्तता, प्रदेश तथा स्थानीय तहले जनतालाई पुऱ्याउनुपर्ने सेवा र उनीहरूलाई प्रदान गरिएको आर्थिक अधिकार, राजस्व उठाउन सक्ने क्षमता, राजस्वको संभाव्यता र उपयोग, विकास निर्माणमा गर्नुपर्ने योगदान, क्षेत्रीय असन्तुलन गरिवी र असमानताको न्यूनीकरण, बञ्चितकरणको अन्त्य, आकस्मिक कार्य र अस्थायी आवश्यकता पूरा गर्न सहयोग गर्नुपर्ने विषयहरूमा ध्यान दिनुपर्ने कुरा उल्लेख गरेको देखिन्छ। यस सन्दर्भमा वित्तीय संघीयताको कार्यान्वयनको क्रममा संघीय सञ्चित कोषबाट संकलित राजस्वको बाँडफाँड गर्ने विषयमा उल्लिखित विषय वस्तुहरूलाई नेपाल सरकार लगायत सम्बद्ध सरोकारवाला सबैले विशेष प्राथमिकता र उच्च मूल्याङ्कन गर्नुपर्ने आयोगको धारणा रहेको छ।

यसैगरी संविधानको धारा ११६ मा संघीय सञ्चित कोषको बारेमा व्यवस्था गर्दै गुठी रकम बाहेक नेपाल सरकारलाई प्राप्त हुने सबै प्रकारका राजस्व, राजस्वको धितोमा लिइएका सबै कर्जा, ऐनको अधिकार अन्तर्गत दिईएको जुनसुकै ऋण असूल हुँदा प्राप्त भएको सबै धन र नेपाल सरकारलाई प्राप्त हुने अन्य जुनसुकै रकम संघीय ऐन द्वारा अर्को व्यवस्था नगरिएमा एक सरकारी कोषमा आम्दानी बाँधिने छ

जसलाई संघीय सञ्चित कोष भनिनेछ भनी व्यवस्था गरेको छ। त्यसरी नै संविधानको धारा २०४ मा प्रदेश सञ्चित कोषको व्यवस्था गर्दै गुठी रकम बाहेक प्रदेश सरकारलाई प्राप्त हुने सबै प्रकारका राजस्व, राजस्वको धितोमा लिइएका सबै कर्जा, प्रदेश ऐनको अधिकार अन्तर्गत दिईएको जुनसुकै ऋण असुल हुँदा प्राप्त भएको सबै धन र नेपाल सरकारबाट प्राप्त हुने अनुदान एवम् ऋण रकम प्रदेश ऐन द्वारा अर्को कुनै व्यवस्था नगरिएमा एक प्रदेश सरकारी कोषमा आम्दानी बाँधिने छ जसलाई प्रदेश सञ्चित कोष भनिनेछ भनी व्यवस्था गरेको छ। साथै संविधानको धारा २२९ ले स्थानीय सञ्चित कोषको बारेमा व्यवस्था गरेको छ। जस अनुसार स्थानीय तह अन्तर्गतका प्रत्येक गाउँपालिका र नगरपालिकामा एक स्थानीय सञ्चित कोष रहनेछ। त्यस्तो कोषमा गाउँपालिका वा नगरपालिकालाई प्राप्त हुने सबै प्रकारको राजस्व, नेपाल सरकार र प्रदेश सरकारबाट प्राप्त हुने अनुदान तथा गाउँपालिका वा नगरपालिकाले लिएको ऋण रकम र अन्य स्रोतबाट प्राप्त हुने रकम जम्मा हुनेछ भन्ने व्यवस्था गरेको छ। यसरी तीनै तहका सरकारले आ-आफना अलग अलग सञ्चित कोष खडा गरी प्राप्त रकम कोषमा जम्मा गर्नुपर्ने व्यवस्थालाई तीनै तहका सरकारले अनुसरण गरिरहेका छन् भन्ने आयोगको विश्वास रहेको छ।

यी सबै पक्षहरूलाई ख्याल राखी नेपालमा अन्तर-सरकारी वित्तीय सम्बन्धलाई परिभाषित गर्दै नेपालको संविधानको धारा २३२ को उपधारा (१) ले परिकल्पना गरेको तीन तहका सरकार बीचको सम्बन्धलाई एकआपसी समन्वय र सहकार्यको सिद्धान्तअनुकूल बनाउँदै लैजाने उद्देश्यका साथ संविधानको धारा २५० ले यस आयोगको परिकल्पना गरेको देखिन्छ। संविधानको धारा २५१ ले यस आयोगको काम कर्तव्य र अधिकारको बारेमा स्पष्ट व्यवस्था गरेको छ। उक्त धारा २५१ को उपधारा (१) (क) ले संविधान र कानून बमोजिम संघीय सञ्चित कोषबाट संघ, प्रदेश तथा स्थानीय सरकार बीच राजस्वको बाँडफाँड गर्ने विस्तृत आधार र ढाँचा निर्धारण गर्ने अधिकार तथा जिम्मेवारी आयोगलाई प्रदान गरेबाट आयोगले माथि उल्लिखित समग्र विषय वस्तुलाई ख्याल राख्दै राजस्व बाँडफाँड सम्बन्धी सिफारिस गर्नुपर्ने अवस्था रहेको देखिन्छ।

३. कानूनी व्यवस्था

३.१ राष्ट्रिय प्राकृतिक स्रोत तथा वित्त आयोग ऐन, २०७४

१. राष्ट्रिय प्राकृतिक स्रोत तथा वित्त आयोग ऐन, २०७४ को दफा १५ ले राजस्वको बाँडफाँड गर्दा लिईने आधार तोकेको छ। जसअनुसार आयोगले नेपाल सरकार, प्रदेश तथा स्थानीय तहबीच राजस्वको बाँडफाँड गर्ने विस्तृत आधार र ढाँचा देहायका आधारमा निर्धारण गरी नेपाल सरकारमा सिफारिस गर्नुपर्नेछः-

- क. जनसङ्ख्या र जनसाङ्खिक विवरण
- ख. क्षेत्रफल
- ग. मानव विकास सूचकाङ्क
- घ. खर्चको आवश्यकता
- ङ. राजस्व संकलनमा गरेको प्रयास
- च. पूर्वाधार विकास
- छ. विशेष अवस्था।

२. आयोगले राजस्व बाँडफाँड सम्बन्धमा निर्धारण गरेको विस्तृत आधार र ढाँचा पाँच (५) वर्षको लागि मान्य हुने र आयोगले प्रत्येक पाँच वर्षमा पुनरावलोकन गरी नेपाल सरकार समक्ष सिफारिस गर्ने व्यवस्था उक्त ऐनको दफा १५ को उपदफा (२) मा गरेअनुसार आगामी आर्थिक वर्ष २०७७/७८ का लागि सिफारिस गरिएको राजस्व बाँडफाँड सम्बन्धी आधार र ढाँचा आगामी पाँच वर्षका लागि लागू हुनेछ।

३. तर सोही ऐनको दफा १५ को उपदफा (३) र (४) ले यस आयोगले निर्धारण गरेको विस्तृत आधार र ढाँचा विशेष कारणवस पाँच वर्ष आगावै पुनरावलोकन गर्न आवश्यक देखेमा नेपाल सरकारले आयोगलाई अनुरोध गर्न सक्ने र नेपाल सरकारले गरेको अनुरोध आयोगलाई मनासिव लागेमा उल्लिखित आधार र ढाँचामा पुनरावलोकन गरी नेपाल सरकारमा सिफारिस गर्ने सक्नेछ। तर यसरी आयोगबाट पहिलो पटक निर्धारण भएको विस्तृत आधार र ढाँचा पाँच वर्षमा एक पटक भन्दा वढी पटक पुनरावलोकन हुनसक्ने देखिँदैन।

३.२ अन्तर-सरकारी वित्त व्यवस्थापन ऐन, २०७४

१. अन्तर-सरकारी वित्त व्यवस्थापन ऐन, २०७४ को दफा (३) बमोजिम नेपाल सरकार, प्रदेश सरकार र स्थानीय तहले कर, गैरकर तथा रोयल्टी लगाउन सक्ने कानूनी व्यवस्था गरेको छ। जसअनुसार ऐनको अनुसूची १ बमोजिम नेपाल सरकारले संघीय कानून बमोजिम करतर्फ भन्सार महशुल, अन्तःशुल्क, मूल्य अभिवृद्धि कर, संस्थागत आयकर, व्यक्तिगत आयकर, पारिश्रमिक कर र गैरकरतर्फ राहदानी शुल्क, भिसा शुल्क, पर्यटन दस्तुर, सेवा शुल्क दस्तुर, जूवा/चिष्टा क्यासिनो, दण्ड-जरिवाना लगाउन र उठाउन सक्ने व्यवस्था गरेको छ।
२. त्यसैगरी सोही दफाको उपदफा (२) ले प्रदेश सरकारले प्रदेश कानून बमोजिम करतर्फ घरजग्गा रजिष्ट्रेशन शुल्क, सवारीसाधन कर, मनोरञ्जन कर, विज्ञापन कर, कृषि आयमा कर र गैरकरतर्फ सेवाशुल्क दस्तुर, पर्यटन शुल्क, दण्ड-जरिवाना लगाउन र उठाउन सक्ने व्यवस्था गरेको छ।
३. यसैगरी सोही दफाको उपदफा (३) ले स्थानीय तहले स्थानीय कानून बमोजिम करतर्फ सम्पत्ति कर, घरबहाल कर, घरजग्गा रजिष्ट्रेशन शुल्क, सवारीसाधन कर, भूमीकर (मालपोत), मनोरञ्जन कर, विज्ञापन कर, व्यवसाय कर र गैरकरतर्फ सेवाशुल्क दस्तुर, पर्यटन शुल्क, दण्ड-जरिवाना लगाउन र उठाउन सक्ने व्यवस्था गरेको छ।
४. प्रदेश तथा स्थानीय तहले कर लगाउँदा राष्ट्रिय आर्थिक नीति, वस्तु तथा सेवाको ओसारपसार, पुँजी तथा श्रम बजार, छिमेकी प्रदेश तथा स्थानीय तहलाई प्रतिकुल नहुने गरी लगाउनु पर्नेछ भने प्राकृतिक स्रोतमा रोयल्टी लगाउने सम्बन्धमा भने संघीय कानून बमोजिम मात्रै कर लगाउन र उठाउन सक्ने व्यवस्था रहेको छ।
५. राजस्व बाँडफाँडको सम्बन्धमा अन्तर-सरकारी वित्त व्यवस्थापन ऐन, २०७४ को दफा ६ ले मूल्य अभिवृद्धि कर तथा अन्तःशुल्कको बाँडफाँड सम्बन्धमा निम्नानुसार व्यवस्था गरेको छ।
 - दफा ६ (१) बमोजिम नेपाल सरकार, प्रदेश तथा स्थानीय तहबीच मूल्य अभिवृद्धि कर र आन्तरिक उत्पादनबाट उठेको अन्तःशुल्क रकम बाँडफाँड गर्न नेपाल सरकारले एक संघीय विभाज्य कोष खडा गरी त्यस्तो रकम सो कोषमा जम्मा गर्नुपर्नेछ।

- दफा ६ (२) बमोजिम संघीय विभाज्य कोषमा जम्मा भएको रकम मध्ये ७० प्रतिशत नेपाल सरकारलाई, १५ प्रतिशत प्रदेशलाई र १५ प्रतिशत स्थानीय तहलाई बाँडफाँड गर्नुपर्ने हुन्छ।
 - दफा ६(३) बमोजिम नेपाल सरकार, प्रदेश सरकार र स्थानीय तह बीच बाँडफाँड गरिने रकम मध्ये नेपाल सरकारले प्राप्त गर्ने रकम संघीय सञ्चित कोषमा दाखिला गर्ने र प्रदेशहरू तथा स्थानीय तहहरूलाई प्राप्त हुने रकम नेपाल सरकारले देहायको विभाज्य कोष खडा गरी त्यस्तो कोषमा जम्मा गर्नुपर्नेछ।
 - क. प्रदेशहरूले प्राप्त गर्ने रकम प्रदेश विभाज्य कोषमा जम्मा गर्नुपर्ने।
 - ख. स्थानीय तहहरूले प्राप्त गर्ने रकम स्थानीय विभाज्य कोषमा जम्मा गर्नुपर्ने।
 - दफा ६(४) बमोजिम प्रदेश विभाज्य कोष र स्थानीय विभाज्य कोषमा जम्मा भएको रकम संविधान र यस ऐनको अधीनमा रही आयोगले निर्धारण गरेको आधार र ढाँचा बमोजिम प्रत्येक प्रदेश तथा स्थानीय तहलाई बाँडफाँड गर्नुपर्दछ।
 - दफा ६(५) बमोजिमको बाँडफाँडबाट प्रत्येक प्रदेशले प्राप्त गर्ने रकम सम्बन्धित प्रदेश सञ्चित कोषमा र प्रत्येक स्थानीय तहले प्राप्त गर्ने रकम सम्बन्धित स्थानीय सञ्चित कोषमा जम्मा हुने गरी मासिक रूपमा उपलब्ध गराउनुपर्दछ।
 - यसैगरी दफा ६(६) बमोजिम बाँडफाँड हुने रकम आर्थिक वर्षको अन्तिम महिनामा हिसाब मिलान गर्नुपर्दछ।
६. उक्त ऐनको दफा १८ को उपदफा (२) बमोजिम नेपाल सरकारले आयोगसंग परामर्श गरी चालु आर्थिक वर्षको फागुन मसान्त भित्र राजस्व बाँडफाँड र वित्तीय समानीकरण अनुदान वापत आगामी आर्थिक वर्षमा नेपाल सरकारले प्रदेश तथा स्थानीय तहलाई उपलब्ध गराउने अनुमानित स्रोतको विवरण प्रदेश तथा स्थानीय तहलाई उपलब्ध गराउनु पर्नेछ भन्ने उल्लेख गरेबमोजिम आयोगले तोकिएको समयवधि भित्रै राजस्व बाँडफाँडको विस्तृत आधार र ढाँचा एवम् सो ढाँचा बमोजिमको राजस्व बाँडफाँडको हिस्सा नेपाल सरकारलाई सिफारिस गरेको छ।
७. त्यसैगरी ऐनको दफा २१ को उपदफा (४) ले प्रदेश तथा स्थानीय तहले आफूले उठाएको राजस्व र यस ऐन बमोजिम राजस्व बाँडफाँडबाट प्राप्त हुने रकमबाट प्रशासनिक खर्च पुग्ने

गरी राजस्व र व्ययको अनुमान पेश गर्नुपर्नेछ भन्ने स्पष्ट व्यवस्था गरेको देखिन्छ। प्रदेश तथा स्थानीय तहले राजस्व संकलनमा विशेष प्रयास गर्नुपर्ने, आ-आफ्नो आन्तरिक राजस्व परिचालनमा बढी भन्दा बढी प्राथमिकता दिनुपर्ने र आफु अन्तर्गतको प्रशासनिक खर्च आफ्नै आन्तरिक स्रोतबाट आपूर्ति गर्न प्रयत्न गर्नुपर्ने हुन्छ। यदि प्रदेश तथा स्थानीय तहले संकलन गरेको आन्तरिक राजस्व रकमबाट प्रशासनिक खर्च धान्न नसक्ने अवस्था भएमा राजस्व बाँडफाँडबाट प्राप्त हुने रकमबाट प्रशासनिक खर्च गरी बाँकी रकम विकास निर्माण र सेवा प्रवाहका कार्यमा खर्च गर्नुपर्नेतर्फ ऐनले निर्देशित गरेको देखिन्छ। ऐनको उल्लिखित व्यवस्था र मनसायलाई अवलम्बन गर्दै प्रदेश सरकार र स्थानीय सरकारबाट प्रशासनिक खर्चको किफायती व्यवस्थापन हुनेछ भने आयोगको अपेक्षा र विश्वास रहेको छ।

तर प्रदेश तथा स्थानीय तहले आफ्नो आन्तरिक राजस्व र संघबाट प्राप्त राजस्वको कुल योगबाट प्रशासनिक खर्च गर्नुपर्ने अवस्थामा यदि कुनै प्रदेश तथा स्थानीय तहको प्रशासनिक खर्च उसको आन्तरिक राजस्व र केन्द्रबाट प्राप्त राजस्वको कुल रकमबाट समेत पूरा नहुने स्थिति देखा पर्न गएमा त्यस्ता प्रदेश तथा स्थानीय तहको संस्थागत क्षमता लगायत आवश्यक अन्य पक्षमा सुधार एवम् विशेष व्यवस्था गर्नुपर्ने तर्फ आवश्यक बन्दोबस्त गर्नुपर्ने एवम् सोका लागि सम्बद्ध सरोकारवालाहरूबाट विशेष ध्यान दिनुपर्ने आयोगको सुझाव रहेको छ।

८. उक्त ऐनको दफा ३६ ले तीनै तहका सरकार बीच राजस्वका दर तथा राजस्व संकलन सम्बन्धमा एक आपसी समन्वय र सहयोग हुनुपर्ने व्यवस्था गरेको छ। जसअनुसार नेपाल सरकार, प्रदेश वा स्थानीय तहले आपसमा समन्वय गरी आफ्नो जिम्मेवारी भित्रको राजस्व एक अर्का मार्फत उठाउन वा कुनै खास प्रकारका राजस्व एकद्वार प्रणालीबाट उठाउने व्यवस्था गर्न सक्ने तथा राजस्वका दर यथासम्भव समान रूपमा कायम गर्ने वा तत्सम्बन्धी अन्य विषयमा आवश्यक समन्वय गर्न सक्नेछन् भन्ने व्यवस्था उल्लेख रहेको छ। उल्लिखित प्रावधानहरूलाई नेपाल सरकार, प्रदेश सरकार तथा स्थानीय सरकारहरूले अवलम्बन गर्नेछन् भन्ने आयोगको अपेक्षा रहेको छ।

४. राजस्व बाँडफाँडका सैद्धान्तिक आधार

वित्तीय संघीयताको कार्यान्वयनको महत्त्वपूर्ण पक्ष भनेको कुनै एक तहको सरकारले उठाएको राजस्व अन्य तहहरूमा समेत बाँडफाँड गर्नु हो। माथिल्ला तहका सरकारबाट तल्लो तहमा बाँडफाँड हुने राजस्व

(Vertical Revenue Sharing) र तल्ला तहका सरकारबाट माथि प्रवाह हुने राजस्व (Upward Transfer of Revenue) प्रणाली गरी दुई प्रकारको राजस्व बाँडफाँड पद्धति रहेकोमा नेपालमा भने माथिल्ला तहका सरकारबाट तल्लो तहमा बाँडफाँड हुने पद्धति अपनाइएको छ। अन्तर-सरकारी वित्त व्यवस्थापन ऐन, २०७४ ले मूल्य अभिवृद्धि कर तथा आन्तरिक अन्तःशुल्कबाट उठेको रकममध्ये ७० प्रतिशत संघलाई र १५/१५ प्रतिशत प्रदेश तथा स्थानीय तहलाई बाँडफाँड हुने व्यवस्था गरेको छ। नेपालको संविधानको धारा २५१ को उपधारा (१) को खण्ड (क) मा संविधान र कानून बमोजिम संघीय सञ्चित कोषबाट संघ, प्रदेश र स्थानीय सरकारबीच राजस्वको बाँडफाँड गर्ने विस्तृत आधार र ढाँचा निर्धारण गर्ने काम, कर्तव्य र अधिकार राष्ट्रिय प्राकृतिक स्रोत तथा वित्त आयोगको हुने व्यवस्था रहेकोमा आयोगले सोही व्यवस्थाका आधारमा राजस्व बाँडफाँडको आधार र ढाँचा निर्धारण गरी सिफारिस गरेको छ। यसै सन्दर्भमा राजस्व बाँडफाँड सम्बन्धमा अवलम्बन गरिएका सैद्धान्तिक आधार निम्नानुसार रहेका छन्:

१. संघीयता लागू भएका मुलुकहरूको वित्तीय संघीयता सम्बन्धी पक्ष विश्लेषण गर्दा संघीय इकाईहरू मध्ये नेपाल सरकारसँग राजस्व संकलन गर्ने दायरा बढी हुने हुँदा स्वभाविक रूपमा संकलित राजस्व समेत बढी हुने गर्दछ। तल्ला तहका संघीय इकाईहरूसँग राजस्व संकलनका स्रोतहरू न्यून हुने हुँदा सामाजिक न्यायको दृष्टिकोणले नेपाल सरकारले आफूले संकलन गरेको राजस्व निश्चित आधार र ढाँचामा तल्ला तहका सरकारलाई बाँडफाँड गर्नुपर्ने हुन्छ। साथै नेपालको परिवेशमा समेत संविधान र कानूनले प्रदेश सरकार र स्थानीय सरकारको तुलनामा नेपाल सरकारलाई बढी राजस्व उठाउन सक्ने अधिकार प्रत्याभुत गरेको छ। यसै सिद्धान्तको मर्मअनुसार आयोगबाट राजस्व बाँडफाँड सम्बन्धी विस्तृत आधार र ढाँचा सिफारिस गरिएको छ।
२. नेपालको संविधानको अनुसूचीमा व्यवस्था गरिएका अधिकारको सूची अनुसारको कार्य गर्न सम्बन्धित प्रदेश तथा स्थानीय तहले कर्मचारी व्यवस्थापनको कार्य, प्रशासनिक कार्य एवम् अनिवार्य दायित्व पूरा गर्नुपर्ने हुन्छ। जसका लागि प्रदेश तथा स्थानीय तहले आफ्नो आन्तरिक स्रोतबाट उठेको राजस्वबाट मात्र संविधानको अनुसूचीमा उल्लिखित कार्यहरूलाई प्रभावकारी रूपमा कार्यान्वयन गर्दै मूर्त रूप दिन नसक्ने अवस्था रहन सक्छ। अतः संवैधानिक भावनालाई मूर्त रूप दिँदै प्रदेश तथा स्थानीय तहको प्रशासनिक व्यवस्थालाई सहजीकरण गर्न पनि तहहरूबीच राजस्व बाँडफाँड गर्नुपर्ने हुन्छ।

३. यसैगरी राष्ट्रिय नीतिको कार्यान्वयन गर्न, राष्ट्रिय आवश्यकता पूरा गर्न, प्रदेश तथा स्थानीय तहको स्वायत्ततालाई ध्यान दिन, प्रदेश तथा स्थानीय तहले जनतालाई पुऱ्याउनुपर्ने सेवा र उनीहरूलाई प्रदान गरिएको आर्थिक अधिकार सुनिश्चित गर्न, राजस्व उठाउन सक्ने क्षमतालाई ख्याल गर्न, विकास निर्माणमा सहयोग पुऱ्याउन, क्षेत्रीय असन्तुलन, गरीबी र असमानताको न्यूनीकरण गर्न, बज्जितीकरणको अन्त्य गर्न तथा आकस्मिक कार्य र अस्थायी आवश्यकता पूरा गर्न समेत राजस्व बाँडफाँडबाट प्राप्त रकम उपयोग गर्नुपर्ने हुन्छ।
४. यसका अलावा नेपालको सन्दर्भमा स्थानीय निकायहरू लामो समयदेखि निर्वाचित जनप्रतिनिधीविहिन रहेको अवस्था, नेपाल र नेपालीका लागि नेपालले अपनाएको संघीयता नौलो अनुभव भएको अवस्था, प्रदेश तथा स्थानीय तहको आ-आफ्नै भौगोलिक अवस्थिति पहिचान र विषमता रहेको अवस्था, प्रदेश तथा स्थानीय तहको राजस्व संकलनको क्षमता र व्यवस्थापनको पक्ष कमजोर रहेको अवस्था जस्ता पक्षहरूलाई मध्यनजर गर्दै राजस्व संकलनबाट प्राप्त रकम बस्तुपरक, यथार्थपरक, समन्यायिक र पारदर्शी ढंगले बाँडफाँड तथा उपयोग गर्नुपर्ने हुन्छ।
५. यसप्रकार संविधानको धारा ६० र राष्ट्रिय प्राकृतिक स्रोत तथा वित्त आयोग ऐन, २०७४ को दफा १५ समेतका आधारमा आयोगले तीनै तहका सरकार बीच राजस्वको बाँडफाँड गर्दा लिनुपर्ने विस्तृत आधार र ढाँचा निर्धारण गरी सो बमोजिमको राजस्व बाँडफाँडको हिस्सा सिफारिस गरेको छ।

५. राजस्व बाँडफाँडका लागि प्रक्षेपण गरिएको रकम

आगामी आर्थिक वर्ष २०७७/७८ का लागि नेपाल सरकारबाट प्रदेश तथा स्थानीय तहलाई हस्तान्तरण हुने राजस्व बाँडफाँडको प्रयोजनार्थ आर्थिक वर्ष २०७७/७८ का लागि मूल्य अभिवृद्धि कर तथा आन्तरिक उत्पादनबाट संकलन हुने अन्तःशुल्क रकमको अनुमानित रकम खुलाई पठाई दिनहुन भनी नेपाल सरकार अर्थ मन्त्रालयलाई यस आयोगको च.नं. ४८० को मिति २०७६/११/०५ गतेको पत्रानुसार लेखि पठाईएकोमा नेपाल सरकार अर्थ मन्त्रालय, राजस्व व्यवस्थापन महाशाखाको मिति २०७६/११। २९ च.नं. ७९३ को पत्रानुसार मूल्य अभिवृद्धि कर तर्फ कुल अनुमानित रु.३ खर्व १५ अर्व १३ करोडको ३० प्रतिशतले हुन आउने रु.९४ अर्व ५४ करोड र आन्तरिक उत्पादनतर्फको अन्तःशुल्क तर्फ कुल अनुमानित रकम रु.८१ अर्व ७६ करोडको ३० प्रतिशतले हुने रु.२४ अर्व ५३ करोड गरी रु.१ खर्व १९ अर्व ७ करोड राजस्व बाँडफाँड प्रयोजनको लागि संकलन हुने प्रक्षेपण गरिएको छ। उक्त रकम

मध्ये अन्तर-सरकारी वित्त व्यवस्थापन ऐन, २०७४ को दफा ६ को उपदफा (२) बमोजिम प्रदेशलाई रु. ५९ अर्ब ५३ करोड ५० लाख र स्थानीय तहलाई रु. ५९ अर्ब ५३ करोड ५० लाख बाँडफाँड गरिएको छ।

६. राजस्व बाँडफाँडका आधार एवम् ढाँचाको तथ्याङ्कको स्रोत

आयोगले राजस्व बाँडफाँडको आधार र ढाँचा तयार गर्नुपर्ने भएको हुँदा बाँडफाँडलाई वस्तुगत, न्यायोचित, निष्पक्ष र पारदर्शी तुल्याउन तथ्याङ्कको आवश्यकता पर्दछ। आगामी आर्थिक वर्ष २०७७/७८ का लागि राजस्व बाँडफाँड गर्दा निर्धारण गर्नुपर्ने विस्तृत आधार र ढाँचाका लागि विभिन्न निकाय तथा स्रोतहरूबाट तथ्याङ्क संकलन गरीएको छ, जसको विवरण यसप्रकार रहेको छ।

क्र.सं.	आधार (सूचक)	स्रोत	प्रयोग
१.	जनसङ्ख्या र जनसाङ्ख्यिक विवरण क. कुल जनसङ्ख्या, ख. आश्रित जनसङ्ख्या (१५ वर्ष भन्दा कम र ६४ वर्ष भन्दा बढी उमेर)।	<ul style="list-style-type: none"> राष्ट्रिय जनगणना, २०६८, केन्द्रीय तथ्याङ्क विभाग। 	प्रदेश तथा स्थानीय तह।
२.	क्षेत्रफल (भूगोल)	<ul style="list-style-type: none"> नापी विभाग। 	
३.	मानव विकास सूचकाङ्क	<ul style="list-style-type: none"> नेपाल मानव विकास प्रतिवेदन २०१४, राष्ट्रिय योजनाआयोग, राष्ट्रिय जनगणना, २०६८, केन्द्रीय तथ्याङ्क विभाग। 	
४.	खर्चको आवश्यकता	<ul style="list-style-type: none"> महालेखा नियन्त्रक कार्यालय, संघीय मामिला तथा सामान्य प्रशासन मन्त्रालय, प्रदेश तथा स्थानीय तह, राष्ट्रिय प्राकृतिक स्रोत तथा वित्त आयोगको अध्ययन। 	
५.	राजस्व संकलनमा गरेको प्रयास	<ul style="list-style-type: none"> महालेखा नियन्त्रकको कार्यालय, संघीय मामिला तथा सामान्य प्रशासन मन्त्रालय, प्रदेश तथा स्थानीय तह, राष्ट्रिय प्राकृतिक स्रोत तथा वित्त आयोग। 	

क्र.सं.	आधार (सूचक)	स्रोत	प्रयोग
६.	पूर्वाधार विकास क. सडकको घनत्व (सडकमा पहुँच), ख. विद्युतको सुविधा (विद्युतमा पहुँच), ग. सूचना प्रविधिको सुविधा (सूचना प्रविधिमा पहुँच), घ. खानेपानीको सुविधा (खानेपानीमा पहुँच), ड. सरसफाई (शौचालयको उपलब्धता)।	<ul style="list-style-type: none"> राष्ट्रिय जनगणना, २०६८, केन्द्रीय तथ्याङ्क विभाग, सडक विभाग, शहरी विकास तथा भवन निर्माण विभाग र स्थानीय पूर्वाधार विभाग, नेपाल विद्युत प्राधिकरण, नेपाल दुरसञ्चार कम्पनी लिमिटेड, खानेपानी मन्त्रालय। 	
७.	विशेष अवस्था क. अपाङ्गता भएको जनसङ्ख्या, ख. आर्थिक सामाजिक असमानता।	<ul style="list-style-type: none"> राष्ट्रिय जनगणना, २०६८, केन्द्रीय तथ्याङ्क विभाग, राष्ट्रिय प्राकृतिक स्रोत तथा वित्त आयोगले गरेको अध्ययन। 	

७. राजस्व बाँडफाँड गर्न लिइएका आधार र ढाँचा

यस आयोगले आगामी आर्थिक वर्ष २०७७/७८ का लागि नेपाल सरकारबाट प्रदेश तथा स्थानीय तहलाई उपलब्ध गराउनुपर्ने राजस्व बाँडफाँडको रकम देहायका विस्तृत आधार र ढाँचामा निर्धारण गरी सो बमोजिमको राजस्व बाँडफाँडको हिस्सा नेपाल सरकारलाई सिफारिस गरिएको छ।

क्र.सं.	आधार (सूचक)	आन्तरिक ढाँचा (उपसूचकको भार प्रतिशतमा)	ढाँचा (भार प्रतिशतमा)
१.	जनसङ्ख्या र जनसाङ्ख्यिक विवरण क. कुल जनसङ्ख्या, ख. आश्रित जनसङ्ख्या।	७० % ३० %	६० %
२.	क्षेत्रफल (भुगोल)		१५ %
३.	मानव विकास सूचकाङ्क		५ %
४.	खर्चको आवश्यकता		५ %
५.	राजस्व संकलनमा गरेको प्रयास		३ %
६.	पूर्वाधार विकास क. सडकको घनत्व (सडकमा पहुँच), ख. विद्युतको सुविधा (विद्युतमा पहुँच),	६० % १० % १० %	१० %

क्र.सं.	आधार (सूचक)	आन्तरिक ढाँचा (उपसूचकको भार प्रतिशतमा)	ढाँचा (भार प्रतिशतमा)
	ग. सूचना प्रविधिको सुविधा (सूचना प्रविधिमा पहुँच), घ. खानेपानीको सुविधा (खानेपानीमा पहुँच), ड. सरसफाई (शौचालयको उपलब्धता)।	१० % १० %	
७.	विशेष अवस्था क. अपाङ्गता भएको जनसङ्ख्या, ख. आर्थिक सामाजिक असमानता।	२० % ८० %	२ %
जम्मा			१०० %

८. राजस्व बाँडफाँडका आधार एवम् ढाँचाको व्याख्या तथा विश्लेषण

आगामी आर्थिक वर्ष २०७७/७८ का लागि निम्नानुसारका आधार, ढाँचा, सूचक एवम् उपसूचकका आधारमा राजस्व बाँडफाँडका विस्तृत आधार तथा ढाँचा निर्धारण गरी सो बमोजिमको राजस्व बाँडफाँडको हिस्सा सिफारिस गरिएको छ।

१) जनसङ्ख्या र जनसाङ्ख्यिक विवरण

प्रत्येक प्रदेश र स्थानीय तहको जनसङ्ख्याको विवरण राष्ट्रिय जनगणना, २०६८ बाट लिइएको छ। आश्रित जनसङ्ख्याको अनुपातका लागि सोही जनगणना बमोजिम आर्थिक रूपले सक्रिय (१५-६४ वर्ष) उमेर समूहको जनसङ्ख्यासँग सो उमेर समूह बाहिरको जनसङ्ख्याको अनुपात निकालिएको छ। आगामी आर्थिक वर्ष २०७७/८८ का लागि राजस्व बाँडफाँड गर्दा लिइएका आधारहरू मध्ये प्रमुख आधारका रूपमा जनसङ्ख्या र जनसाङ्ख्यिक विवरणलाई ६० प्रतिशत भार दिइएको छ। यस आधारलाई प्रदेश तथा स्थानीय तहको कुल जनसङ्ख्या तथा आश्रित जनसङ्ख्या भनी दुई भागमा विभाजित गरिएको छ।

जनसङ्ख्या र जनसाङ्ख्यिक विवरणलाई प्रदान गरिएको ६० प्रतिशत भारलाई शत प्रतिशत मानी यसमध्ये कुल जनसङ्ख्यालाई ७० प्रतिशत भार दिइएको छ। नेपालको संविधानले प्रदेश तथा स्थानीय तहका सम्बन्धमा अनुसूचीमा व्यवस्था गरिएको कार्य जिम्मेवारी अनुसार प्रदेश तथा स्थानीय तहले आ-आफ्नो जनसङ्ख्यालाई विभिन्न सेवा प्रवाह गर्नुपर्ने हुन्छ। कुल जनसङ्ख्याले प्रदेश तथा स्थानीय तहको सेवा प्रवाहको आकार र लागत निर्धारण गर्दछ। जति बढी जनसङ्ख्या भयो त्यतिनै बढी सेवा सुविधा प्रवाह

गर्नुपर्ने, सार्वजनिक सेवा र विकास निर्माणका कार्यमा खर्च गर्नुपर्ने हुन्छ। जसका कारणले प्रदेश तथा स्थानीय तहको प्रशासनिक खर्चको आकार समेत बढाउँछ। तसर्थ राजस्व बाँडफाँड गर्दा प्रदेश तथा स्थानीय तहको जनसङ्ख्याको आकारलाई ७० प्रतिशत भार प्रदान गरी सिफारिस गरिएको छ।

यसैगरी आश्रित जनसङ्ख्यालाई ३० प्रतिशत भार प्रदान गरिएको छ। आश्रित जनसङ्ख्या अन्तर्गत राष्ट्रिय जनगणना २०६८ अनुसार १५ वर्ष भन्दा मुनिका तथा ६४ वर्ष भन्दा माथिका उमेर भएका जनसङ्ख्यालाई आश्रित जनसङ्ख्याका रूपमा लिईएको छ। आश्रित जनसङ्ख्याले परनिर्भरताको अनुपात बढाउने तथा यस्ता जनसङ्ख्याका लागि सम्बन्धित प्रदेश तथा स्थानीय तहले विशेष सेवा सुविधाको व्यवस्था गर्नुपर्ने हुन्छ। जसले प्रदेश तथा स्थानीय तहको थप आर्थिक भार सृजना गर्दै प्रदेश तथा स्थानीय तहको वित्तीय अन्तर (Fiscal Gap) बढाउने गर्दछ।

यस्तो अवस्थामा मूलतः संविधानको धारा ४२ र धारा ६० (८) का प्रावधानहरूलाई मूर्त रूप दिन पनि प्रदेश तथा स्थानीय तहहरूलाई न्यायोचित रूपमा रकम उपलब्ध गराउनु पर्दछ भन्ने मान्यता अनुरूप राजस्व बाँडफाँड गर्दा आश्रित जनसङ्ख्यालाई ३० प्रतिशत भार प्रदान गरिएको छ।

२) क्षेत्रफल (भूगोल)

देशको कुल क्षेत्रफलमा प्रदेश तथा स्थानीय तहले ओगटेको क्षेत्रफलको अनुपातलाई क्षेत्रफलको सूचकको रूपमा लिइएको छ। प्रदेश तथा स्थानीय तहले ओगटेको क्षेत्रफलले उक्त प्रदेश तथा स्थानीय तहले जनतालाई प्रवाह गर्नुपर्ने सेवाको गुणस्तर, सेवा प्रवाहको सहजता, प्रशासनिक खर्चको अवस्था, प्रशासनिक संरचना आदि पक्षमा प्रत्यक्ष रूपमा असर गर्दछ। यी पक्षहरूले उक्त प्रदेश तथा स्थानीय तहको प्रशासनिक खर्चको आकार बढाउँदछ। जुन प्रदेश तथा स्थानीय तहको क्षेत्रफल बढी हुन्छ, स्वभावतः उक्त प्रदेश तथा स्थानीय तहलाई बढी आर्थिक स्रोतको आवश्यकता पर्दछ। अतः राजस्व बाँडफाँडको सिफारिस गर्दा त्यहाँको भूगोल रहेको कुल क्षेत्रफललाई १५ प्रतिशत भार प्रदान गरिएको छ। यस प्रयोजनका लागि प्रदेश तथा स्थानीय तहको क्षेत्रफल निर्धारण गर्न नापी विभाग, संघीय मामिला तथा सामान्य प्रशासन मन्त्रालय र यस आयोग स्वयंले तयार पारेका तथ्याङ्कलाई स्रोतका रूपमा लिईएको छ।

३) मानव विकास सूचकाङ्क

सन् २०१४ मा प्रकाशित नेपाल मानव विकास प्रतिवेदनको आधारमा प्रदेश तथा स्थानीय तहको मानव विकास सूचकाङ्क निर्माण गरिएको छ। विश्वव्यापी रूपमा गुणस्तरयुक्त मानव जीवनस्तर (Quality of

Human Life) निर्धारणको लागि प्रयोगमा लिईने मानव विकास सूचकाङ्कले शिक्षा (Education), स्वास्थ्य (मूलतः Life Expectancy) तथा प्रति व्यक्ति आय (Per Capita Income) लाई समेट्ने गर्दछ। प्रदेश तथा स्थानीय तहको मानव विकास सूचकाङ्कले उक्त प्रदेश तथा स्थानीय तहको गुणस्तरीय मानवीय जीवन (Quality of Human Life) का बारेमा जानकारी प्रदान गर्दछ। जुन प्रदेश तथा स्थानीय तहको मानव विकास सूचकाङ्क कमजोर छ, त्यस प्रदेश तथा स्थानीय तहले आफ्नो क्षेत्रका जनताको जीवनस्तर उकास्न प्रमुख रूपमा ध्यान दिनुपर्ने हुन्छ। जुन प्रदेश तथा स्थानीय तहमा शिक्षा, स्वास्थ्य तथा जीवनस्तर लगायतको मानव विकास सूचकाङ्क न्यून हुन्छ त्यस्ता प्रदेश तथा स्थानीय तहमा त्यहाँको मानव विकासको स्तर अभिवृद्धिका लागि सार्वजनिक सेवामा बढी खर्च गर्नुपर्ने हुन्छ। जसले गर्दा प्रदेश तथा स्थानीय तहको सेवा प्रवाह लागत बढाउने गर्दछ। प्रदेश तथा स्थानीय तहको शिक्षा, स्वास्थ्य लगायतको आवश्यकतालाई सम्बोधन गर्नका लागि मानव विकास सूचकाङ्कलाई समावेश गरिएको हो।

यसप्रकार उल्लिखित पक्षहरूलाई ख्याल राख्दै राजस्व बाँडफाँड गर्दा मानव विकास सूचकाङ्क लाई ५ प्रतिशत भार प्रदान गरिएको छ। मानव विकास सूचकाङ्क सम्बन्धी तथ्याङ्क सन् २०१४ मा राष्ट्रिय योजना आयोगले तयार पारेको मानव विकास प्रतिवेदन, २०१४ बाट लिईएको छ।

४) खर्चको आवश्यकता

नेपालको संविधानको धारा ६०(४) ले प्रदेश तथा स्थानीय तहको खर्चको आवश्यकता र राजस्व क्षमताको आधारमा वित्तीय अन्तर (Fiscal Gap) पत्ता लगाई सो का आधारमा सम्बन्धित प्रदेश र स्थानीय तहलाई अन्तर-सरकारी वित्तीय हस्तान्तरण गर्नुपर्नेतर्फ मार्गदर्शन गरेको छ। सो वित्तीय अन्तर निर्धारण सम्बन्धी अध्ययनको कार्य आयोगबाट भैरहेको हुँदा यसको पूर्ण प्रतिवेदन सहित प्रदेश तथा स्थानीय तहको खर्चको आवश्यकता सम्बन्धी तथ्याङ्कीय विवरण आउन समय लाग्ने भएको परिप्रेक्ष्यमा अन्तर-सरकारी वित्तीय व्यवस्थापन ऐनको दफा २१(४) मा उल्लिखित कानूनी प्रावधानलाई ख्याल राख्दै आगामी आर्थिक वर्ष २०७७/७८ को लागि राजस्व बाँडफाँडको सिफारिस गर्दा खर्चको आवश्यकता अन्तर्गत आर्थिक वर्ष २०७५/७६ मा प्रदेश तथा स्थानीय तहले गरेको कुल प्रशासनिक खर्चलाई प्रमुख आधारका रूपमा लिएर प्रदेश तथा स्थानीय तहको खर्चको आवश्यकता निर्धारण गरिएको छ। सामान्यतः प्रत्येक प्रदेश तथा स्थानीय तहले आफूले संकलन गरेको आम्दानी (राजस्व) बाटै प्रशासनिक खर्च व्यवस्थापन गर्नुपर्ने हुन्छ। तसर्थ राजस्व बाँडफाँडबाट प्राप्त हुने रकम प्रशासनिक खर्चमा समेत उपयोग गर्नुपर्ने विषयलाई ख्याल राखी खर्चको आवश्यकता निर्धारण गरिएको छ।

उपरोक्त प्रयोजनका लागि जनप्रतिनिधिको सुविधा खर्च, कर्मचारीको तलब भत्ता खर्च, कार्यालय सञ्चालन खर्च, कर्मचारी दरबन्दी संख्याका आधारमा हुने खर्च, पालिका अन्तर्गतका वडाहरूको संख्याका आधारमा लाग्ने लागत लगायतका खर्च शीर्षकहरूका आधारमा प्रशासनिक खर्च निर्धारण गरिएको छ। यसरी खर्चको आवश्यकता सूचकाङ्क लाई ५ प्रतिशत भार प्रदान गरिएको छ। यसका लागि आवश्यक पर्ने तथ्याङ्क स्रोतका रूपमा संघीय मामिला तथा सामान्य प्रशासन मन्त्रालयबाट प्रत्येक प्रदेश तथा स्थानीय तहको तहगत स्वीकृत कर्मचारी दरबन्दीको विवरण लिईएको छ। त्यस्तै महालेखा नियन्त्रक कार्यालयबाट प्रत्येक प्रदेश तथा स्थानीय तहको कुल प्रशासनिक खर्चको तथ्याङ्क लिईएको छ।

प्रशासनिक खर्च गणना गर्दा निर्वाचित पदाधिकारीहरूका सम्बन्धमा प्रदेश तथा स्थानीय तहले जारी गरेको सेवा सुविधा सम्बन्धी आर्थिक ऐनलाई समेत आधार मानिएको छ भने नेपाल सरकारले प्रयोगमा ल्याएको “एकिकृत आर्थिक संकेत तथा वर्गीकरण र व्याख्या, २०७४” अनुसार वर्गीकरण गरेका खर्च शीर्षकलाई समेत आधार लिईएको छ।

५) राजस्व संकलनमा गरेको प्रयास

अन्तर-सरकारी वित्त व्यवस्थापन ऐन, २०७४ को दफा २१ को उपदफा (४) मा प्रदेश तथा स्थानीय तहले प्रत्येक वर्ष आफूले उठाएको राजस्व र राजस्व बाँडफाँडबाट प्राप्त हुने रकमबाट प्रशासनिक खर्च पुग्ने गरी राजस्व र व्ययको अनुमान पेश गर्नुपर्ने व्यवस्था गरेको छ। जसको मूल ध्येय भनेको प्रदेश तथा स्थानीय तहले बढी भन्दा बढी आन्तरिक स्रोत (राजस्व) परिचालन गरी आफू अन्तर्गतको प्रशासनिक खर्च धान्न सक्नुपर्ने हुन्छ। राजस्व बाँडफाँडबाट प्राप्त रकम प्रशासनिक खर्चमा प्रयोग गर्नुका साथै अन्य विकासात्मक कार्यमा समेत खर्च गर्नुपर्ने हुन्छ।

यसै प्रयोजनका लागि आयोगले राजस्व बाँडफाँडको सिफारिस गर्दा प्रदेश तथा स्थानीय तहले राजस्व संकलनमा गरेको प्रयासलाई ३ प्रतिशत भार दिई सिफारिस गरेको छ। प्रदेश तथा स्थानीय तहले राजस्व संकलनमा गरेको प्रयास अन्तर्गत निम्नानुसारका सूचकहरू निर्धारण गरी तथ्याङ्क संकलन गरेको छ। संकलित तथ्याङ्क अनुसार प्रदेश तथा स्थानीय तहहरू संस्थागत संरचना निर्माणकै चरणमा रहेको अवस्था, जनशक्ति व्यवस्थापन पूर्णतः व्यवस्थित भैनसकेको अवस्था, ऐन नियम कार्यविधिहरू तर्जुमा हुँदै गरेको अवस्था र सबै प्रदेश तथा स्थानीय तहहरूले राजस्व संकलनमा आ-आफ्नो तर्फबाट प्रयास गरेको पाईएको अवस्था समेतलाई ध्यानमा राखी सबै प्रदेश तथा स्थानीय तहलाई समान अङ्कभार प्रदान गरिएको छ।

१) प्रदेशका सन्दर्भमा अवलम्बन गरिएका राजस्व संकलनमा गरेको प्रयासका सूचकहरू

- क) प्रदेशले अन्तर-सरकारी वित्त व्यवस्थापन ऐन, २०७४ को दफा ५ को उपदफा (१) को खण्ड (क) र ६ (क) बमोजिम सवारी साधन करबाट उठेको रकममध्ये ४०% रकम स्थानीय विभाज्य कोषमा जम्मा गरी आयोगको सिफारिस बमोजिमको हिस्सा आफ्नो प्रदेश भित्रका स्थानीय तहहरूको सञ्चित कोषमा जम्मा गरेको वा नगरेको।
- ख) प्रदेशले अधिल्लो आर्थिक वर्षको तुलनामा पछिल्लो आर्थिक वर्षमा राजस्व वृद्धि गरेको वा नगरेको।
- ग) आफ्नो अधिकार क्षेत्र भित्रको राजस्व (कर तथा गैरकर) संकलन गर्ने सन्दर्भमा प्रदेशले अन्तर-सरकारी वित्त व्यवस्थापन ऐन, २०७४ को अनुसूची २ को खण्ड (ग) बमोजिमको राजस्व (अन्य कर तथा गैरकर) को दायरा विस्तार गरेको वा नगरेको।

२) स्थानीय तहका सन्दर्भमा अवलम्बन गरिएका राजस्व संकलनमा गरेको प्रयासका सूचकहरू

- क) अन्तर-सरकारी वित्त व्यवस्थापन ऐनको दफा ५ को उपदफा (१) को खण्ड (ख),(ग) र (घ) बमोजिम घर जग्गा रजिष्ट्रेशन शुल्क वा मनोरञ्जन कर वा विज्ञापन करबाट उठेको रकम मध्ये ६०% रकम सम्बन्धित स्थानीय तहले आफ्नो स्थानीय सञ्चित कोषमा जम्मा गरी ४०% रकम सम्बन्धित प्रदेश सञ्चित कोषमा दाखिला गरेको वा नगरेको।
- ख) स्थानीय तहले अधिल्लो आर्थिक वर्षको तुलनामा पछिल्लो आर्थिक वर्षमा राजस्व वृद्धि गरेको वा नगरेको।
- ग) आफ्नो अधिकारक्षेत्र भित्रको राजस्व (कर तथा गैरकर) संकलन गर्ने सन्दर्भमा प्रदेशले अन्तर-सरकारी वित्त व्यवस्थापन ऐन, २०७४ को अनुसूची-३ को खण्ड (ग) बमोजिमको राजस्व (अन्य कर तथा गैरकर) को दायरा विस्तार गरेको वा नगरेको।

यसरी प्रदेश तथा स्थानीय तहले राजस्व संकलनमा गरेको प्रयासका सम्बन्धमा उल्लिखित सूचकहरूका आधारमा भार दिई मूल्याङ्कन गरिएको छ।

६) पूर्वाधार विकास

प्रदेश तथा स्थानीय तहमा उपलब्ध सडक, विद्युत, सूचना प्रविधि, खानेपानी र सरसफाईको पहुँच तथा उपलब्धतालाई आधार मानी पूर्वाधार सूचकाङ्क तयार गरिएको छ। विकासको पूर्वशर्तका रूपमा रहेको प्रदेश तथा स्थानीय तहको पूर्वाधार विकासको अवस्थाले सो प्रदेश तथा स्थानीय तहको विकास खर्चको अवस्था निर्धारण गर्न मार्ग प्रशस्त गर्दछ। पूर्वाधार विकासको अवस्था कमजोर भएका प्रदेश तथा स्थानीय तहले जनतालाई संविधानले मार्गदर्शन गरे अनुसारका सेवा सुविधा प्रदान गर्न खर्च गर्नुपर्ने हुन्छ, जसले गर्दा सेवाको लागत वृद्धि गराउँदछ।

यसै परिप्रेक्ष्यमा राजस्व बाँडफाँडको सिफारिस गर्ने प्रयोजनका लागि पूर्वाधार विकास सूचकलाई १० प्रतिशत भार प्रदान गरिएको छ। पूर्वाधार विकास अन्तर्गत सडक घनत्व, विद्युत सुविधा, सूचना प्रविधि, खानेपानी सुविधा र सरसफाइलाई उपसूचकको रूपमा लिईएको छ। यी उपसूचकहरूले क्रमशः सडकको पहुँच, विद्युतको पहुँच, सूचना प्रविधिको पहुँच, खानेपानीको पहुँच तथा शौचालयको उपलब्धताका बारेमा जानकारी उपलब्ध गराउँदछन्।

सडक घनत्वले प्रदेश तथा स्थानीय तहको सडकको पहुँचका बारेमा चित्रण गर्दछ। भरपर्दो सडक सञ्जालले प्रदेश तथा स्थानीय तहमा आर्थिक क्रियाकलापमा वृद्धि ल्याउन सहयोग गर्दछ। सडक सञ्जालको पहुँचले कुनै पनि प्रदेश वा स्थानीय तहको विकासमा टेवा पुऱ्याउँदछ। प्रदेश तथा स्थानीय तहलाई आवश्यक पर्ने स्रोत सो तहको विकासको अवस्थामा समेत निर्भर हुने भएकोले पूर्वाधार विकास सूचकलाई १० प्रतिशत भार दिईएको छ। यसरी पूर्वाधार विकासलाई दिईएको १० प्रतिशत भारलाई शत प्रतिशत मानी सो शत प्रतिशतबाट ६० प्रतिशत भार प्रदेश तथा स्थानीय तहको सडक घनत्वलाई दिईएको छ। सार्वजनिक सेवा वितरणलाई प्रभावकारी बनाउन र आम सर्वसाधारण जनतालाई सुगम तथा सहज ढंगले सेवा प्रवाह गर्नका लागि सडकको भूमिका महत्त्वपूर्ण हुने हुँदा सडकको घनत्वलाई बढी भार दिईएको छ। यस प्रयोजनका लागि सडक विभाग र स्थानीय पूर्वाधार विकास विभागले सन् २०१८ सम्ममा सडक घनत्वका सम्बन्धमा अध्यावधिक गरिएको तथ्याङ्क प्रयोग गरिएको छ।

विद्युत सुविधाले प्रदेश तथा स्थानीय तहको विद्युत माथिको पहुँचको अवस्थालाई उजागर गर्दछ। विकासको एउटा आवश्यकताको रूपमा लिईने विद्युतको सुविधाले प्रदेश तथा स्थानीय तहको आर्थिक विकासमा बहु-आयामिक भूमिका खेल्दछ। जुन प्रदेश तथा स्थानीय तहमा विद्युत सुविधाको पहुँच कमजोर रहेको छ, त्यस तहमा सार्वजनिक सेवा प्रवाहको प्रभावकारिता वृद्धिका लागि प्रदेश तथा स्थानीय तहले सोही

बमोजिम बढी खर्च गर्नुपर्ने हुन्छ। यसका लागि थप आर्थिक व्ययभार आवश्यक पर्दछ। यसै परिप्रेक्ष्यमा प्रदेश तथा स्थानीय तहको विद्युत सुविधाको अवस्थालाई राजस्व बाँडफाँड गर्दा उपसूचकका रूपमा लिई पूर्वाधार विकासका लागि तोकिएको भारबाट १० प्रतिशत भार विद्युत सुविधाको पहुँचलाई दिईएको छ। जसका लागि आवश्यक पर्ने तथ्याङ्क नेपाल विद्युत प्राधिकरण तथा राष्ट्रिय जनगणना, २०६८ (केन्द्रीय तथ्याङ्क विभाग)बाट लिईएको छ।

सूचना प्रविधिको पहुँचले प्रदेश तथा स्थानीय तहको सामाजिक, साँस्कृतिक तथा आर्थिक विकासमा महत्त्वपूर्ण टेवा पुऱ्याउँदछ। प्रदेश तथा स्थानीय तहले जनतालाई प्रदान गर्ने सार्वजनिक सेवा प्रवाहमा प्रभावकारिता ल्याउन सूचना प्रविधिले प्रमुख भूमिका खेल्दछ। जुन प्रदेश तथा स्थानीय तहको सूचना प्रविधिको अवस्था कमजोर छ, त्यस्ता प्रदेश तथा स्थानीय तहले सूचना प्रविधिको स्तर माथि उकास्न यथोचित लगानी गर्नुपर्ने हुन्छ। यसले एकातर्फ प्रदेश तथा स्थानीय तहको आर्थिक व्ययभार बढाउने गर्दछ भने अर्कोतर्फ प्रशासनिक खर्चमा समेत वृद्धि ल्याउँछ। यी सबै पक्षहरूलाई ख्याल गर्दै पूर्वाधार विकासका लागि तोकिएको भारबाट सूचना प्रविधिको पहुँचलाई १० प्रतिशत भार दिईएको छ। जसका लागि आवश्यक पर्ने तथ्याङ्क राष्ट्रिय जनगणना २०६८ (केन्द्रीय तथ्याङ्क विभाग) तथा नेपाल दुरसञ्चार कम्पनी लिमिटेडबाट लिईएको छ।

खानेपानीको सुविधाले प्रदेश तथा स्थानीय तहमा जनताको खानेपानी सुविधा माथिको पहुँचको चित्रण गर्दै उक्त क्षेत्रका जनताको गुणस्तरीय जीवनयापनको अवस्था समेतलाई झल्काउँछ। खानेपानी सुविधाको पहुँच विस्तार गर्दै लैजाने विषय सरकारको अनिवार्य दायित्व अन्तर्गत पर्न आउँदछ। संविधानले परिकल्पना गरे अनुसारको लोककल्याणकारी राज्य व्यवस्थाको स्थापना गर्न अन्य कुराका अलावा प्रत्येक प्रदेश तथा स्थानीय तहले जनताले सजिलै खानेपानी सुविधा प्राप्त गर्ने वातावरणको सृजना गर्नेतर्फ प्रयास गर्नुपर्ने हुन्छ। प्रदेश तथा स्थानीय तहमा खानेपानी सुविधाको पहुँच बढाउन उल्लेख्य आर्थिक स्रोतको आवश्यकता पर्दछ। अतः यी पक्षहरूलाई ख्याल राख्दै पूर्वाधार विकास अन्तर्गतको भार प्रतिशतबाट खानेपानी सुविधा उपसूचकलाई १० प्रतिशत भार प्रदान गरिएको छ। यसका लागि आवश्यक पर्ने तथ्याङ्क राष्ट्रिय जनगणना २०६८ (केन्द्रीय तथ्याङ्क विभाग) र खानेपानी मन्त्रालयबाट लिईएको छ।

सरसफाई व्यक्तिको गुणस्तरीय जीवनस्तर यापनका लागि आवश्यक पर्ने महत्त्वपूर्ण सूचक हो। शौचालय सहितको सरसफाईको अवस्था हुनुको अर्थ रोगव्याधीबाट सो क्षेत्र तथा स्थान विशेषमा रहने जनताहरू सुरक्षित रहनु हो। सरसफाईको अवस्था कमजोर रहेको प्रदेश तथा स्थानीय तहले सो सुविधा वृद्धि गर्नका लागि थप लगानी गर्नुपर्ने हुन्छ भने पर्याप्त सरसफाईको उपलब्धता भएको स्थानमा थप लगानीको

आवश्यकता नपर्न सक्दछ। कमजोर सरसफाइको अवस्थाले गर्दा प्रदेश तथा स्थानीय तहले विभिन्न नकारात्मक असरहरू समेत सामना गर्नुपर्ने हुन्छ। तसर्थ प्रदेश तथा स्थानीय तहमा हाल रहेका शौचालयहरूको उपलब्धतालाई सरसफाई सूचक मानी पूर्वाधार विकास अन्तर्गतको भारबाट सरसफाइ (शौचालय) सुविधा उपसूचकलाई १० प्रतिशत भार प्रदान गरिएको छ। यसका लागि आवश्यक पर्ने तथ्याङ्क राष्ट्रिय जनगणना २०६८ (केन्द्रीय तथ्याङ्क विभाग)बाट लिईएको छ।

यसप्रकार पूर्वाधार विकास सम्बन्धी उल्लिखित सडक, विद्युत, सूचना प्रविधि, खानेपानी र सरसफाई सम्बन्धी सूचक राम्रो भएका स्थानमा कम लगानी गरी त्यस्ता सूचकहरूको उपलब्धता न्यून भएको स्थानमा बढी लगानी गर्ने गरी आयोगले राजस्व बाँडफाँड सम्बन्धी आधार र ढाँचा सिफारिस गरेको छ।

७) विशेष अवस्था

राजस्व बाँडफाँडको आधार र ढाँचा निर्धारण गर्ने सिलसिलामा माथि उल्लिखित विभिन्न आधारहरूका अलावा राष्ट्रिय प्राकृतिक स्रोत तथा वित्त आयोग ऐनको दफा १५ को उपदफा (१) को खण्ड (छ) मा “विशेष अवस्था” लाई समेत एउटा आधारको रूपमा उल्लेख गरिएकोले उक्त “विशेष अवस्था”लाई समेत मूल्याङ्कन गर्दै आयोगले राजस्वको हिस्सा सिफारिस गर्नुपर्ने मनसाय ऐनबाट देखिन्छ। यसका लागि आयोगले राजस्व बाँडफाँडका सम्बन्धमा संविधान र कानूनमा भएका विभिन्न विषयहरूलाई अध्ययन, मनन र विश्लेषण गर्दै विशेष अवस्थाको व्याख्या गर्नुपर्ने देखियो। यसरी विशेष अवस्थाको व्याख्या र मूल्याङ्कन गर्दा सबै प्रदेश र सबै तहसँग सम्बन्धित तथ्याङ्कको उपलब्धता हुनेपर्ने विषय पनि त्यतिकै महत्त्वपूर्ण हुन आउने देखियो। तसर्थ आयोगले पहिलो पटक सिफारिस गरिसकेपछि पाँच वर्ष सम्मका लागि मान्य हुने राजस्व बाँडफाँडको आधार र ढाँचा अन्तर्गत विशेष अवस्थालाई समेत समेटी राजस्व बाँडफाँड सम्बन्धी सिफारिस गरेको छ। यसका लागि २ प्रतिशत भार दिई विशेष अवस्थाको मूल्याङ्कन गरिएको छ। विशेष अवस्थाको मूल्याङ्कन गर्दा सबै प्रदेश र सबै स्थानीय तहको तथ्याङ्कको उपलब्धता हुनसक्ने सूचकको रूपमा रहेको अपाङ्गता भएको जनसङ्ख्या र आर्थिक सामाजिक असमानता सूचकलाई लिईएको छ। बढी अपाङ्गता हुनुको अवस्थाले प्रदेश तथा स्थानीय तहको सार्वजनिक सेवा प्रवाहमा बढी लगानी गर्नुपर्ने अवस्था सृजना गर्दछ। जुन कुरा संविधानको मौलिक हकको कार्यान्वयनका दृष्टिकोणले समेत महत्त्वपूर्ण छ। आर्थिक सामाजिक असमानताको अवस्था उच्च रहेका प्रदेश तथा स्थानीय तहले जनतालाई सार्वजनिक सेवा प्रवाह गर्ने कार्यमा प्रभावकारिता ल्याउन थप खर्च गर्नुपर्ने हुन्छ। तसर्थ सबै प्रदेश र स्थानीय तहमा रहेका अपाङ्गता भएका व्यक्ति र आर्थिक सामाजिक रूपमा विभेदमा परेका व्यक्तिहरूको जिवनस्तर उकास्नका लागि सघाउ पुऱ्याउने उद्देश्यले विशेष अवस्थालाई प्रदान गरिएको २

प्रतिशत भारलाई शत प्रतिशत मानी अपाङ्गता सम्बन्धी उपसूचकलाई २० प्रतिशत र आर्थिक सामाजिक असमानता उपसूचकलाई ८० प्रतिशत भार प्रदान गरिएको छ। यसका लागि आवश्यक पर्ने तथ्याङ्कको स्रोत क्रमशः राष्ट्रिय जनगणना, २०६८, (केन्द्रीय तथ्याङ्क विभाग) र आयोगले गरेको अध्ययनबाट लिइएको छ।

उल्लिखित आर्थिक सामाजिक सूचकका सम्बन्धमा प्रदेश र स्थानीय तहमा रहेको आर्थिक, सामाजिक असमानता मापन गर्नका लागि आर्थिक सामाजिक र जलवायु परिवर्तन जोखिम तथा विपद् क्षेत्रका ६ वटा आयामहरूका २९ वटा उप-सूचकहरूका आधारमा आर्थिक, सामाजिक असमानता सूचक निर्माण गरिएको छ। यस प्रयोजनका लागि लिइएका आयाम र उप-सूचकहरू देहाय बमोजिम छन्:-

सामाजिक आर्थिक असमानता सूचकका आयाम र सूचकहरू

आयाम	उप-सूचकहरू
१. आर्थिक आयाम	(१) यातायातको पहुँच, (२) जिल्ला सदरमुकामदेखि स्थानीय तहको केन्द्रसम्मको दूरी, (३) सूचना प्रविधिको पहुँच, (४) विद्युतको उपलब्धता, (५) भौगोलिक क्षेत्र, (६) वनको घनत्व, (७) सम्पत्तिमाथि महिलाको स्वामित्व, (८) आर्थिक क्रियाकलापमा संलग्नता र (९) आर्थिक प्रतिष्ठानहरूमा महिला सहभागिता।
२. शैक्षिक आयाम	(१) विद्यालय वा उच्च शिक्षाको उपलब्धता, (२) कक्षा १ देखि ५ सम्मको विद्यालय छाड्ने दर, (३) प्रति विद्यालय विद्यार्थी सङ्ख्या, (४) कुल भर्नादर, (५) विद्यार्थी-शिक्षक अनुपात र (६) साक्षरता दर।
३. स्वास्थ्य आयाम	(१) स्वास्थ्य सेवाको उपलब्धता र (२) जन्ममा औसत आयु।
४. जनसाङ्ख्यिक आयाम	(१) महिला र पुरुषको जनसङ्ख्या अनुपात, (२) घरपरिवार सङ्ख्या, (३) जनघनत्व, (४) आश्रित जनसङ्ख्या र (५) विशेष क्षमता भएका जनसङ्ख्या।
५. गुणस्तरीय जीवन यापनको आयाम	(१) विद्युत सेवा प्राप्त गर्ने घरपरिवारको सङ्ख्या, (२) धाराबाट खानेपानी प्राप्त गर्ने घरपरिवारको सङ्ख्या, (३) आफ्नै घर भएका घरपरिवारको सङ्ख्या र (४) कुनै प्रकारको सवारी साधन भएको घरपरिवारको सङ्ख्या।
६. जलवायु परिवर्तनको जोखिमको आयाम	(१) विगत दुई वर्षमा विपद्बाट प्रभावित घरपरिवारको सङ्ख्या, (२) वार्षिक बर्षा र (३) जलवायु परिवर्तनको जोखिम सूचक।

उल्लिखित आधार र सूचकका आधारमा राजस्व बाँडफाँडको सिफारिस गर्दा प्रत्येक स्थानीय तहले संवैधानिक जिम्मेवारी निर्वाह गर्न, अनिवार्य दायित्व पूरा गर्न तथा दैनिक प्रशासनिक खर्च बहन गर्न सक्ने गरी राजस्व बाँडफाँड समन्यायिक होस् भन्ने मनसायले कुनै पनि पालिकालाई न्यूनतम रु.३ करोड ५०

लाख नघटने गरी रकमको व्यवस्था र बाँडफाँड गरी सिफारिस गरिएको छ। अन्तर-सरकारी वित्त व्यवस्थापन ऐनले समेत प्रदेश र स्थानीय तहले आफूले उठाएको राजस्व र राजस्व बाँडफाँडबाट प्राप्त हुने रकमबाट प्रशासनिक खर्च पुग्ने गरी राजस्व र व्ययको अनुमान गर्नुपर्ने उल्लेख गरेबाट पनि प्रत्येक पालिका प्रशासनिक खर्च बहन गर्नका लागि आफैमा आत्मनिर्भर हुनुपर्ने हुन्छ। तथापि उनीहरूको दैनिक प्रशासनिक खर्च सञ्चालन गर्नका लागि राजस्व रकमबाट नपुग हुने अवस्था समेतलाई ख्याल राख्दै राजस्व बाँडफाँड सम्बन्धमा सिफारिस गरिएको छ। आफ्नो आयस्रोत ज्यादै कम भएका पालिकाहरूलाई कम्तीमा पनि न्यूनतम रकम राजस्व बाँडफाँडको रकमबाट बेहोर्नुपर्ने गरी बाँडफाँड गर्नुपर्ने देखियो। त्यसैले पालिकाहरूको खर्च रकमको विश्लेषण गर्दा कम्तीमा पनि दश वटा पालिकाहरूले रु.३ करोड ५० लाख भन्दा कम रकम राजस्व बाँडफाँडबाट प्राप्त गर्ने स्थिति देखिएकोले विशेष अवस्था स्वरूप त्यस्ता पालिकाहरूलाई प्रशासनिक खर्च धान्नका लागि उल्लिखित रु.३ करोड ५० लाख न्यूनतम रकम प्राप्त हुने गरी प्रस्ताव गरिएको छ। तर प्रदेशको हकमा विशेष व्यवस्था गर्नुपर्ने आवश्यकता नदेखिएकोले त्यस्तो न्यूनतम रकमको प्रस्ताव गरिएको छैन।

९. राजस्व बाँडफाँडबाट प्राप्त रकमको उपयोग र यस सम्बन्धी सुझाव

अन्तर-सरकारी वित्त व्यवस्थापन ऐन, २०७४ को दफा २१ को उपदफा (४) ले “प्रदेश तथा स्थानीय तहले आफूले उठाएको राजस्व र यस ऐन बमोजिम राजस्व बाँडफाँडबाट प्राप्त हुने रकमबाट प्रशासनिक खर्च पुग्ने गरी राजस्व र व्ययको अनुमान पेश गर्नुपर्ने छ” भन्ने व्यवस्था गरेको छ। यसरी ऐनको दफा २१ को उपदफा (४) ले प्रदेश तथा स्थानीय तहले मूलतः आफूले उठाएको आन्तरिक आयबाट नै प्रशासनिक खर्चको व्यवस्थापन गर्नुपर्नेछ भन्ने सन्देश स्पष्ट दिएको देखिन्छ।

यति हुँदा हुँदै पनि अत्यावश्यक प्रशासनिक र सञ्चालन खर्च आफ्नो आन्तरिक आयबाट अपुग भएमा मात्र मितव्ययी हिसावले राजस्व बाँडफाँडबाट प्राप्त रकम प्रशासनिक खर्चमा प्रयोग गर्नुपर्ने हुन्छ। यसरी उपयोग भएको रकम बाहेक बचत रकम प्रदेश तथा स्थानीय तहले आ-आफ्नो क्षेत्र अन्तर्गतका विकास निर्माणका क्रियाकलापमा उपयोग गर्नुपर्दछ। प्रदेश तथा स्थानीय तहले नेपाल सरकारबाट राजस्व बाँडफाँड मार्फत प्राप्त हुने रकम उद्देश्यपरक ढंगले मितव्ययीरूपमा खर्च गर्नु गराउनुपर्ने आयोगको स्पष्ट धारणा रहेको छ। तसर्थ प्रदेश तथा स्थानीय तहले राजस्व बाँडफाँडबाट प्राप्त हुने रकमको उपयोग निम्नानुसार हुने गरी गर्न राष्ट्रिय प्राकृतिक स्रोत तथा वित्त आयोगले सुझाव प्रदान गरेको छ।

१. राजस्व बाँडफाँडबाट प्राप्त रकम प्रत्येक प्रदेश तथा स्थानीय तहले उद्देश्यपरक ढंगले तोकिएको कार्यमा खर्च गर्नुपर्ने।
२. राजस्व बाँडफाँडबाट प्राप्त रकम नतिजामूलक एवम् प्रभावकारी ढंगले खर्च गर्नुपर्ने।
३. राजस्व बाँडफाँडबाट प्राप्त हुने रकम संविधानले सम्बन्धित प्रदेश र स्थानीय तहलाई प्रत्याभूत गरेको जिम्मेवारी सम्पादन गर्नका लागि उपयोग गर्नुपर्ने।
४. राजस्व बाँडफाँडबाट प्राप्त रकम सार्वजनिक सेवा र आर्थिक सामाजिक विकासका क्षेत्रमा उपयोग गर्नुपर्ने।
५. अन्तर-सरकारी वित्त व्यवस्थापन ऐनको दफा २१(४) बमोजिम हुने गरी राजस्व बाँडफाँडबाट प्राप्त रकम खर्च गर्नुपर्ने।
६. अत्यावश्यक प्रशासनिक र सञ्चालन खर्च सकभर सम्बन्धित प्रदेश वा स्थानीय तहको आफ्नो आन्तरिक राजस्व संकलनको रकम (आन्तरिक आय)बाट नै मितव्ययी रूपमा व्यवस्थापन गर्नुपर्ने, सोले नपुगेमा मात्रै संघबाट प्राप्त राजस्व बाँडफाँडको रकमबाट व्यहोरी बाँकी रकम सार्वजनिक सेवा र विकास निर्माणका कार्यमा खर्च गर्नुपर्ने।
७. राजस्व बाँडफाँडबाट प्राप्त रकम सम्बन्धित प्रदेश तथा स्थानीय तहभित्र न्यायोचित, सन्तुलित र पारदर्शी रूपमा खर्च गर्नुपर्ने।
८. राजस्व बाँडफाँडबाट प्राप्त रकम प्रदेश र स्थानीय तहले जनतालाई पुन्याउनुपर्ने सेवा, विकास निर्माणका कार्य, प्रादेशिक क्षेत्रीय असन्तुलन, गरिबी एवम् आर्थिक सामाजिक असमानताको न्यूनीकरण, बञ्चितकरणको अन्त्य, अपाङ्गता भएकाहरूको संरक्षण, मानवीय जीवनस्तरको अभिवृद्धि, आकस्मिक कार्य र कुनै अस्थायी आवश्यकता पूरा गर्न समेत उपयोग गर्नुपर्ने।
९. समष्टिगत रूपमा राजस्व बाँडफाँडबाट प्राप्त रकमको उपयोग प्रशासनिक खर्च, सार्वजनिक सेवा प्रवाह, पूर्वाधार विकास लगायतका प्रदेश तथा स्थानीय तहको सन्तुलित र समतामूलक विकास गर्ने उद्देश्यले उनीहरूको आवश्यकताका क्षेत्रमा खर्च गर्न उपयुक्त हुने।
१०. संविधानले प्रदेश तथा स्थानीय तहलाई प्रत्याभूत गरेको क्षेत्राधिकार भित्रको स्वायत्तता र उनीहरूको प्राथमिकतालाई समेत ध्यानमा राखी राजस्व बाँडफाँडबाट प्राप्त रकम खर्च गर्नुपर्ने।

११. प्रत्येक प्रदेश तथा स्थानीय तहले अन्तर-सरकारी वित्त व्यवस्थापन ऐनको प्रावधान बमोजिम आफ्नो तर्फबाट जम्मा गर्नुपर्ने कर प्रदेश विभाज्य कोष वा स्थानीय विभाज्य कोषमा जम्मा गरी एक अर्कोलाई प्रदान गर्नुपर्ने हिस्सा उपलब्ध गराउनुपर्ने।
१२. प्रत्येक प्रदेश तथा स्थानीय तहले संविधान र ऐनले तोकेको परिधिभित्र रही कर तथा गैरकर राजस्व संकलन गर्नुका साथै उपयुक्त क्षेत्रमा राजस्वको दायरा विस्तार गर्नुपर्ने। यसरी दायरा विस्तार गर्दा तहहरूबीच करमा दोहोरोपना नहुनेतर्फ ध्यान दिनुपर्ने।
१३. प्रत्येक प्रदेश तथा स्थानीय तहले अन्तर-सरकारी वित्त व्यवस्थापन ऐन र स्थानीय सरकार सञ्चालन सम्बन्धी ऐनको कानूनी प्रावधान बमोजिम तोकिएको समयमा भित्रै राजस्व लगायतको विवरण राष्ट्रिय प्राकृतिक स्रोत तथा वित्त आयोग लगायत तोकिएका निकाय समक्ष पेश गर्नुपर्ने।
१४. प्रत्येक प्रदेश तथा स्थानीय तहले राजस्व र खर्चको अभिलेख व्यवस्थित रूपमा राख्नुपर्ने।
१५. प्रदेश तथा स्थानीय तहका जनप्रतिनिधि एवम् संबद्ध कर्मचारीले आफूले गरेको खर्चको पारदर्शिता एवम् जवाफदेहिता निर्वाह हुने व्यवस्था मिलाउनुपर्ने।
१६. राजस्व बाँडफाँडबाट प्राप्त रकमको प्रयोग यसको उद्देश्य मुताविक हुनुपर्नेमा एउटै प्रकृतिको काममा तीन तहका सरकार र विभिन्न खर्च शीर्षकबाट रकम विनियोजन गरी खर्च गरेको देखिएको अवस्थामा तीनै तहका सरकारहरूले यस पक्षमा गम्भीरतापूर्वक ध्यान दिई आवश्यक सुधार गर्नुपर्ने।
१७. प्रदेश तथा स्थानीय तहका दोहोरो राजस्व अधिकार क्षेत्रभित्र पर्ने घरजग्गा रजिष्ट्रेशन शुल्क, सवारी साधन कर, मनोरञ्जन कर र विज्ञापन करको सहज कार्यान्वयनका लागि नेपाल सरकारबाट प्रदेश र स्थानीय सरकारलाई आवश्यक सहजीकरण गर्नुपर्ने।
१८. प्रदेश तथा स्थानीय तहले संवैधानिक जिम्मेवारी निर्वाह गर्न आफूले परिचालन गर्ने राजस्व र प्राप्त गर्ने राजस्व पूर्वानुमानयोग्य बनाउनुपर्ने।
१९. प्रत्येक प्रदेश तथा स्थानीय तहले आफूलाई संविधान र कानूनले दिएको परिधिभित्र रही आफ्नो क्षेत्रभित्र राजस्व उठाउन सक्ने कुल सम्भाव्यता पहिचान गर्दै राजस्व संकलनको प्रयास गर्नुपर्ने।

२०. संविधानको धारा ६० को आशय र भावना बमोजिम नेपाल सरकार, प्रदेश सरकार, स्थानीय तह र राष्ट्रिय प्राकृतिक स्रोत तथा वित्त आयोगको संयुक्त प्रयासबाट प्रत्येक प्रदेश तथा स्थानीय तहको संविधानको अनुसूचीमा दिईएको जिम्मेवारी अनुसारको खर्चको आवश्यकता र राजस्वको क्षमता निर्धारण गर्नुपर्ने।

द्रष्टव्यः

- क) आर्थिक वर्ष २०७७/७८ का लागि संविधान र प्रचलित कानून बमोजिम आयोगबाट तयार गरिएको राजस्व बाँडफाँडको विस्तृत आधार र ढाँचा बमोजिम नेपाल सरकारबाट प्रदेश तथा स्थानीय सरकारलाई उपलब्ध गराउने राजस्वको बाँडफाँडको हिस्साको सिफारिस क्रमशः अनुसूची १ र अनुसूची २ मा समावेश गरिएको छ।
- ख) संविधानको धारा २५१ को उपधारा (१)को खण्ड (क) र राष्ट्रिय प्राकृतिक स्रोत तथा वित्त आयोग ऐन, २०७४ को दफा १५ को उपदफा (१) बमोजिमको राजस्व बाँडफाँडका सम्बन्धमा आर्थिक वर्ष २०७७/७८ का लागि सिफारिस गरिएको माथि उल्लिखित विस्तृत आधार र ढाँचा एवम् सो बमोजिम निर्धारण गरिएको राजस्व बाँडफाँडको हिस्सा राष्ट्रिय प्राकृतिक स्रोत तथा वित्त आयोग ऐनको दफा १५ को उपदफा (३) र (४) बमोजिम अर्को व्यवस्था नभएसम्म सोही ऐनको दफा १५ को उपदफा (१) बमोजिम निर्धारण गरी आयोगबाट नेपाल सरकारमा सिफारिस गरिएको उल्लिखित राजस्व बाँडफाँडको विस्तृत आधार र ढाँचा (भार) एवम् सो बमोजिम निर्धारण गरिएको राजस्व बाँडफाँडको हिस्सा सोही ऐनको दफा १५ को उपदफा (२) बमोजिम आगामी ५ वर्षको लागि मान्य हुनेछ।

अनुसूची-१

आर्थिक वर्ष २०७७/७८ का लागि नेपाल सरकारबाट प्रदेश सरकारलाई हस्तान्तरण हुने राजस्व बाँडफाँड सम्बन्धी सिफारिस

क्र. सं.	प्रदेशको नाम	राजस्व बाँडफाँडको हिस्सा
१	प्रदेश नं. १	०.१५६१३९०
२	प्रदेश नं. २	०.१५५९१७०
३	बाग्मती प्रदेश	०.१५८८६७७
४	गण्डकी प्रदेश	०.१२४०१५९
५	प्रदेश नं. ५	०.१५५०३२३
६	कर्णाली प्रदेश	०.१२११००१
७	सुदूरपश्चिम प्रदेश	०.१२८९२८०
जम्मा		१.०००००००

अनुसूची-२

आर्थिक वर्ष २०७७/७८ का लागि नेपाल सरकारबाट स्थानीय तहलाई हस्तान्तरण हुने राजस्व बाँडफाँड सम्बन्धी सिफारिस

क्र. सं.	जिल्ला	स्थानीय तह		राजस्व बाँडफाँडको हिस्सा (रु. लाखमा)
		कोड	नाम	
१	ताप्लेजुङ	१०१०१	फक्ताङ्लुङ्ग गाउँपालिका	०.००१३६५६
२	ताप्लेजुङ	१०१०२	मिक्वाखोला गाउँपालिका	०.०००९८०९
३	ताप्लेजुङ	१०१०३	मेरिङ्गदेन गाउँपालिका	०.००१०२८०
४	ताप्लेजुङ	१०१०४	मैवाखोला गाउँपालिका	०.०००८९८६
५	ताप्लेजुङ	१०१०५	आठराई त्रिवेणी गाउँपालिका	०.०००९१५४
६	ताप्लेजुङ	१०१०६	फुङलिङ्ग नगरपालिका	०.००१२६६५
७	ताप्लेजुङ	१०१०७	पाथिभरा याङ्वराक गाउँपालिका	०.०००९१०४
८	ताप्लेजुङ	१०१०८	सिरीजङ्गा गाउँपालिका	०.००१२४९७
९	ताप्लेजुङ	१०१०९	सिदिङ्गवा गाउँपालिका	०.०००९८२६
१०	संखुवासभा	१०२०१	भोटखोला गाउँपालिका	०.०००९२२१
११	संखुवासभा	१०२०२	मकालु गाउँपालिका	०.००१३५२१
१२	संखुवासभा	१०२०३	सिलीचोड गाउँपालिका	०.००१०९८५
१३	संखुवासभा	१०२०४	चिचिला गाउँपालिका	०.०००६६६८
१४	संखुवासभा	१०२०५	सभापोखरी गाउँपालिका	०.०००९४०६
१५	संखुवासभा	१०२०६	खाँदबारी नगरपालिका	०.००१३४७१
१६	संखुवासभा	१०२०७	पाँचखपन नगरपालिका	०.००११०८६
१७	संखुवासभा	१०२०८	चैनपुर नगरपालिका	०.००१४१६०
१८	संखुवासभा	१०२०९	मादी नगरपालिका	०.०००९६२५
१९	संखुवासभा	१०२१०	धर्मदेवी नगरपालिका	०.००११००२
२०	सोलुखुम्बु	१०३०१	खुम्बु पासाङल्हामु गाउँपालिका	०.००१०७१६
२१	सोलुखुम्बु	१०३०२	माहाकुलुङ गाउँपालिका	०.००११६०७
२२	सोलुखुम्बु	१०३०३	सोताङ गाउँपालिका	०.०००८०२९
२३	सोलुखुम्बु	१०३०४	माप्य दुधकोशी गाउँपालिका	०.०००९८२६
२४	सोलुखुम्बु	१०३०५	थुलुङ दुधकोशी गाउँपालिका	०.००११४८९
२५	सोलुखुम्बु	१०३०६	नेचासल्यान गाउँपालिका	०.०००८१९७
२६	सोलुखुम्बु	१०३०७	सोलुदुधकुण्ड नगरपालिका	०.००१५२३५
२७	सोलुखुम्बु	१०३०८	लिखु पिके गाउँपालिका	०.०००६४००
२८	ओखलढुङ्गा	१०४०१	चिशंखुगढी गाउँपालिका	०.०००९९२७
२९	ओखलढुङ्गा	१०४०२	सिद्धिचरण नगरपालिका	०.००१३५२१
३०	ओखलढुङ्गा	१०४०३	मोलुङ्ग गाउँपालिका	०.००१००७८

क्र. सं.	जिल्ला	स्थानीय तह		राजस्व बाँडफाँडको हिस्सा (रु. लाखमा)
		कोड	नाम	
३१	ओखलढुङ्गा	१०४०४	खिजीदेम्बा गाउँपालिका	०.००१०५९९
३२	ओखलढुङ्गा	१०४०५	लिखु गाउँपालिका	०.०००९२५५
३३	ओखलढुङ्गा	१०४०६	चम्पादेवी गाउँपालिका	०.००१११८७
३४	ओखलढुङ्गा	१०४०७	सुनकोशी गाउँपालिका	०.००११२३७
३५	ओखलढुङ्गा	१०४०८	मानेभन्ज्याङ्ग गाउँपालिका	०.००११६७४
३६	खोटाङ	१०५०१	केपिलासगढी गाउँपालिका	०.००१०७६७
३७	खोटाङ	१०५०२	ऐसेलुखर्क गाउँपालिका	०.००१०२६३
३८	खोटाङ	१०५०३	रावा बेसी गाउँपालिका	०.०००९१७१
३९	खोटाङ	१०५०४	हलेसी तुवाचुङ नगरपालिका	०.००१५४३६
४०	खोटाङ	१०५०५	दिकेल रुपाकोट मझुवागढी नगरपालिका	०.००१८१४१
४१	खोटाङ	१०५०६	साकेला गाउँपालिका	०.०००८२३०
४२	खोटाङ	१०५०७	दिप्रुङ चुइचुम्मा गाउँपालिका	०.००११५७३
४३	खोटाङ	१०५०८	खोटेहाङ गाउँपालिका	०.००१२४४६
४४	खोटाङ	१०५०९	जन्तेढुङ्गा गाउँपालिका	०.००१०२४६
४५	खोटाङ	१०५१०	बराहपोखरी गाउँपालिका	०.००१०४४५
४६	भोजपुर	१०६०१	षडानन्द नगरपालिका	०.००१५२५२
४७	भोजपुर	१०६०२	साल्पासिलिछो गाउँपालिका	०.००१०१९६
४८	भोजपुर	१०६०३	टेम्केमैयुङ गाउँपालिका	०.००१२७७१
४९	भोजपुर	१०६०४	भोजपुर नगरपालिका	०.००१३१०२
५०	भोजपुर	१०६०५	अरुण गाउँपालिका	०.००१०८६८
५१	भोजपुर	१०६०६	पौवा दुङ्गा गाउँपालिका	०.०००९७९३
५२	भोजपुर	१०६०७	रामप्रसाद राई गाउँपालिका	०.००११२८७
५३	भोजपुर	१०६०८	हतुवागढी गाउँपालिका	०.००११४५५
५४	भोजपुर	१०६०९	आमचोक गाउँपालिका	०.००११६४०
५५	धनकुटा	१०७०१	महालक्ष्मी नगरपालिका	०.००१२२७८
५६	धनकुटा	१०७०२	पाख्रिबास नगरपालिका	०.००११७०७
५७	धनकुटा	१०७०३	छथर जोरपाटी गाउँपालिका	०.००१०११२
५८	धनकुटा	१०७०४	धनकुटा नगरपालिका	०.००१३६२२
५९	धनकुटा	१०७०५	सहिदभुमी गाउँपालिका	०.००१०४६४
६०	धनकुटा	१०७०६	साँगुरीगढी गाउँपालिका	०.००११५९०
६१	धनकुटा	१०७०७	चौविसे गाउँपालिका	०.००११०५२
६२	तेह्रथुम	१०८०१	आठराई गाउँपालिका	०.००११९०९
६३	तेह्रथुम	१०८०२	फेदाप गाउँपालिका	०.००१०२२९
६४	तेह्रथुम	१०८०३	मेन्छयायेम गाउँपालिका	०.०००६७८६
६५	तेह्रथुम	१०८०४	म्याङ्गलुङ्ग नगरपालिका	०.००१०५९९

क्र. सं.	जिल्ला	स्थानीय तह		राजस्व बाँडफाँडको हिस्सा (रु. लाखमा)
		कोड	नाम	
६६	तेह्रथुम	१०८०५	लालीगुराँस नगरपालिका	०.०००९८६०
६७	तेह्रथुम	१०८०६	छथर गाउँपालिका	०.००१०१९६
६८	पाँचथर	१०९०१	याङवरक गाउँपालिका	०.००११४५५
६९	पाँचथर	१०९०२	हिलिहाङ्ग गाउँपालिका	०.००११७५८
७०	पाँचथर	१०९०३	फालेलुङ्ग गाउँपालिका	०.००१२३१२
७१	पाँचथर	१०९०४	फिदिम नगरपालिका	०.००१७४१८
७२	पाँचथर	१०९०५	फाल्गुनन्द गाउँपालिका	०.००११७५८
७३	पाँचथर	१०९०६	कुम्मायक गाउँपालिका	०.००१०१४५
७४	पाँचथर	१०९०७	तुम्बेवा गाउँपालिका	०.०००९३५६
७५	पाँचथर	१०९०८	मिक्लाजुङ गाउँपालिका	०.००१२६९८
७६	इलाम	११००१	माई जोगमाई गाउँपालिका	०.००१०८००
७७	इलाम	११००२	सन्दकपुर गाउँपालिका	०.०००९७४२
७८	इलाम	११००३	ईलाम नगरपालिका	०.००१६२५९
७९	इलाम	११००४	देउमाई नगरपालिका	०.००१४१०९
८०	इलाम	११००५	फाकफोकथुम गाउँपालिका	०.००१०९६८
८१	इलाम	११००६	माङसेबुङ गाउँपालिका	०.००१०११९
८२	इलाम	११००७	चुलाचुली गाउँपालिका	०.००१०७१६
८३	इलाम	११००८	माई नगरपालिका	०.००१५११७
८४	इलाम	११००९	सूर्योदय नगरपालिका	०.००१७८७२
८५	इलाम	११०१०	रोङ गाउँपालिका	०.००१०६८३
८६	झापा	१११०१	मेचीनगर नगरपालिका	०.००२३७१७
८७	झापा	१११०२	बुद्धशान्ति गाउँपालिका	०.००१३२८६
८८	झापा	१११०३	अर्जुनधारा नगरपालिका	०.००१६७१३
८९	झापा	१११०४	कन्काई नगरपालिका	०.००१३४७१
९०	झापा	१११०५	शिवसताक्षी नगरपालिका	०.००१८१२४
९१	झापा	१११०६	कमल गाउँपालिका	०.००१४५१२
९२	झापा	१११०७	दमक नगरपालिका	०.००१७०८२
९३	झापा	१११०८	गौरादह नगरपालिका	०.००१६८१४
९४	झापा	१११०९	गौरिगञ्ज गाउँपालिका	०.००१२११७
९५	झापा	११११०	झापा गाउँपालिका	०.००१३४०४
९६	झापा	१११११	बाह्रदशी गाउँपालिका	०.००१२६१४
९७	झापा	११११२	बिर्तामोड नगरपालिका	०.००१८०४०
९८	झापा	११११३	हल्दीबारी गाउँपालिका	०.००१२२७८
९९	झापा	११११४	भद्रपुर नगरपालिका	०.००१७०१५
१००	झापा	११११५	कचनकवल गाउँपालिका	०.००१४३२८
१०१	मोरङ	११२०१	मिक्लाजुङ्ग गाउँपालिका	०.००१३१०२

क्र. सं.	जिल्ला	स्थानीय तह		राजस्व बाँडफाँडको हिस्सा (रु. लाखमा)
		कोड	नाम	
१०२	मोरङ	११२०२	लेटाङ नगरपालिका	०.००१४४९६
१०३	मोरङ	११२०३	केलाबारी गाउँपालिका	०.००१४३११
१०४	मोरङ	११२०४	सुन्दरहरैँचा नगरपालिका	०.००१९१३२
१०५	मोरङ	११२०५	बेलबारी नगरपालिका	०.००१८०४०
१०६	मोरङ	११२०६	कानेपोखरी गाउँपालिका	०.००१३२५३
१०७	मोरङ	११२०७	पथरी शनिश्चरे नगरपालिका	०.००१६२५९
१०८	मोरङ	११२०८	उर्लाबारी नगरपालिका	०.००१५२०१
१०९	मोरङ	११२०९	रतुवामाई नगरपालिका	०.००१७२५०
११०	मोरङ	११२१०	सुनवर्षी नगरपालिका	०.००१६०४१
१११	मोरङ	११२११	रंगेली नगरपालिका	०.००१६०७५
११२	मोरङ	११२१२	ग्रामथान गाउँपालिका	०.००११५०६
११३	मोरङ	११२१३	बुढीगंगा गाउँपालिका	०.००१२६३१
११४	मोरङ	११२१४	बिराटनगर महानगरपालिका	०.००२८४२०
११५	मोरङ	११२१५	कटहरी गाउँपालिका	०.००१२५४७
११६	मोरङ	११२१६	धनपालथान गाउँपालिका	०.००१३३८७
११७	मोरङ	११२१७	जहदा गाउँपालिका	०.००१३६३९
११८	सुनसरी	११३०१	धरान उपमहानगरपालिका	०.००२६८९२
११९	सुनसरी	११३०२	बराहक्षेत्र नगरपालिका	०.००२१३९९
१२०	सुनसरी	११३०३	कोशी गाउँपालिका	०.००१४७८१
१२१	सुनसरी	११३०४	भोक्राहा नरसिंह गाउँपालिका	०.००१३९९२
१२२	सुनसरी	११३०५	रामधुनी नगरपालिका	०.००१५१८४
१२३	सुनसरी	११३०६	ईटहरी उपमहानगरपालिका	०.००२४६५८
१२४	सुनसरी	११३०७	दुहबी नगरपालिका	०.००१५१६८
१२५	सुनसरी	११३०८	गढी गाउँपालिका	०.००१२२७८
१२६	सुनसरी	११३०९	इनरुवा नगरपालिका	०.००१६७३०
१२७	सुनसरी	११३१०	हरिनगर गाउँपालिका	०.००१३७२३
१२८	सुनसरी	११३११	देवानगन्ज गाउँपालिका	०.००१२४६३
१२९	सुनसरी	११३१२	बर्जु गाउँपालिका	०.००११८०८
१३०	उदयपुर	११४०१	बेलका नगरपालिका	०.००१८०५७
१३१	उदयपुर	११४०२	चौदण्डीगढी नगरपालिका	०.००१८६२८
१३२	उदयपुर	११४०३	त्रियुगा नगरपालिका	०.००२६२५३
१३३	उदयपुर	११४०४	रौतामाई गाउँपालिका	०.००१३१६९
१३४	उदयपुर	११४०५	लिम्चुङ्बुङ गाउँपालिका	०.०००८९७०
१३५	उदयपुर	११४०६	ताप्ली गाउँपालिका	०.०००९९२७
१३६	उदयपुर	११४०७	कटारी नगरपालिका	०.००२१३८२
१३७	उदयपुर	११४०८	उदयपुरगढी गाउँपालिका	०.००१५४२०

क्र. सं.	जिल्ला	स्थानीय तह		राजस्व बाँडफाँडको हिस्सा (रु. लाखमा)
		कोड	नाम	
१३८	सप्तरी	२०१०१	सप्तकोशी नगरपालिका	०.००१००६१
१३९	सप्तरी	२०१०२	कन्चनरूप नगरपालिका	०.००१६८६४
१४०	सप्तरी	२०१०३	अम्मीसथर कृष्ण सवरन गाउँपालिका	०.००१२१४४
१४१	सप्तरी	२०१०४	रुपनी गाउँपालिका	०.००१११३६
१४२	सप्तरी	२०१०५	शम्भुनाथ नगरपालिका	०.००१३१७५
१४३	सप्तरी	२०१०६	खडक नगरपालिका	०.००१५४२०
१४४	सप्तरी	२०१०७	सुरुङ्गा नगरपालिका	०.००१५२६८
१४५	सप्तरी	२०१०८	बलान बिहुल गाउँपालिका	०.०००९५९१
१४६	सप्तरी	२०१०९	बोदेबरसाईन नगरपालिका	०.००१४१६०
१४७	सप्तरी	२०११०	डाक्नेश्वरी नगरपालिका	०.००१४४९६
१४८	सप्तरी	२०१११	राजगढ गाउँपालिका	०.००११५२३
१४९	सप्तरी	२०११२	बिष्णुपुर गाउँपालिका	०.०००९८७७
१५०	सप्तरी	२०११३	राजविराज नगरपालिका	०.००१६४९४
१५१	सप्तरी	२०११४	महादेवा गाउँपालिका	०.००१०७५०
१५२	सप्तरी	२०११५	तिरहुत गाउँपालिका	०.०००९५०७
१५३	सप्तरी	२०११६	हनुमाननगर कङ्कालिनी नगरपालिका	०.००१६०७५
१५४	सप्तरी	२०११७	तिलाठी कोईलाडी गाउँपालिका	०.००११०५२
१५५	सप्तरी	२०११८	छिन्नमस्ता गाउँपालिका	०.००१०९८५
१५६	सिरहा	२०२०१	लहान नगरपालिका	०.००२२७०९
१५७	सिरहा	२०२०२	धनगढीमाई नगरपालिका	०.००१६७८०
१५८	सिरहा	२०२०३	गोलबजार नगरपालिका	०.००१६७३०
१५९	सिरहा	२०२०४	मिर्चैया नगरपालिका	०.००१५८७३
१६०	सिरहा	२०२०५	कर्जन्हा नगरपालिका	०.००१२८५०
१६१	सिरहा	२०२०६	कल्याणपुर नगरपालिका	०.००१५८९०
१६२	सिरहा	२०२०७	नरहा गाउँपालिका	०.०००८९७०
१६३	सिरहा	२०२०८	विष्णुपुर गाउँपालिका	०.०००८७३४
१६४	सिरहा	२०२०९	अर्नमा गाउँपालिका	०.००१०१६२
१६५	सिरहा	२०२१०	सुखीपुर नगरपालिका	०.००१३०६८
१६६	सिरहा	२०२११	लक्ष्मीपुर पतारी गाउँपालिका	०.००११२२०
१६७	सिरहा	२०२१२	सखुवानान्कारकट्टी गाउँपालिका	०.०००८९५३
१६८	सिरहा	२०२१३	भगवानपुर गाउँपालिका	०.०००९४४०
१६९	सिरहा	२०२१४	नवराजपुर गाउँपालिका	०.०००९०५३
१७०	सिरहा	२०२१५	बरियारपट्टी गाउँपालिका	०.००१०५१५
१७१	सिरहा	२०२१६	औरही गाउँपालिका	०.००१००६१

क्र. सं.	जिल्ला	स्थानीय तह		राजस्व बाँडफाँडको हिस्सा (रु. लाखमा)
		कोड	नाम	
१७२	सिरहा	२०२१७	सिराहा नगरपालिका	०.००२०४४२
१७३	धनुषा	२०३०१	गणेशमान चारनाथ नगरपालिका	०.००१६१०८
१७४	धनुषा	२०३०२	धनुषाधाम नगरपालिका	०.००१५३८६
१७५	धनुषा	२०३०३	मिथिला नगरपालिका	०.००१६५६२
१७६	धनुषा	२०३०४	बटेश्वर गाउँपालिका	०.०००९१८८
१७७	धनुषा	२०३०५	क्षिरेश्वरनाथ नगरपालिका	०.००१३३५३
१७८	धनुषा	२०३०६	लक्ष्मीनिया गाउँपालिका	०.००१०३३०
१७९	धनुषा	२०३०७	मिथिला बिहारी नगरपालिका	०.००११८०८
१८०	धनुषा	२०३०८	हंसपुर नगरपालिका	०.००१३०५१
१८१	धनुषा	२०३०९	सबैला नगरपालिका	०.००१५८२३
१८२	धनुषा	२०३१०	शहीदनगर नगरपालिका	०.००१४६९७
१८३	धनुषा	२०३११	कमला नगरपालिका	०.००१३८५७
१८४	धनुषा	२०३१२	जनक नन्दिनी गाउँपालिका	०.०००९९७७
१८५	धनुषा	२०३१३	बिदेह नगरपालिका	०.००११८२५
१८६	धनुषा	२०३१४	औरही गाउँपालिका	०.०००९२५५
१८७	धनुषा	२०३१५	जनकपुरधाम उपमहानगरपालिका	०.००२७०४३
१८८	धनुषा	२०३१६	धनौजी गाउँपालिका	०.०००८७६८
१८९	धनुषा	२०३१७	नगराइन नगरपालिका	०.००१२१४४
१९०	धनुषा	२०३१८	मुखियापट्टी मुसहरमिया गाउँपालिका	०.०००९८६०
१९१	महोत्तरी	२०४०१	बर्दिबास नगरपालिका	०.००२१२९८
१९२	महोत्तरी	२०४०२	गौशाला नगरपालिका	०.००१९६१९
१९३	महोत्तरी	२०४०३	सोनमा गाउँपालिका	०.००१३७७३
१९४	महोत्तरी	२०४०४	औरही नगरपालिका	०.००११७७५
१९५	महोत्तरी	२०४०५	भँगाहा नगरपालिका	०.००१५३८६
१९६	महोत्तरी	२०४०६	लोहरपट्टी नगरपालिका	०.००१३६३९
१९७	महोत्तरी	२०४०७	बलवा नगरपालिका	०.००१३८०७
१९८	महोत्तरी	२०४०८	राम गोपालपुर नगरपालिका	०.००११९२६
१९९	महोत्तरी	२०४०९	साम्सी गाउँपालिका	०.००११२२०
२००	महोत्तरी	२०४१०	मनरा शिसवा नगरपालिका	०.००१४७३१
२०१	महोत्तरी	२०४११	एकडारा गाउँपालिका	०.००१०५६५
२०२	महोत्तरी	२०४१२	महोत्तरी गाउँपालिका	०.००१०२८०
२०३	महोत्तरी	२०४१३	पिपरा गाउँपालिका	०.००१२०४३
२०४	महोत्तरी	२०४१४	मटिहानी नगरपालिका	०.००११२३७
२०५	महोत्तरी	२०४१५	जलेश्वर नगरपालिका	०.००१५३०२
२०६	सर्लाही	२०५०१	लालबन्दी नगरपालिका	०.००१९७१९

क्र. सं.	जिल्ला	स्थानीय तह		राजस्व बाँडफाँडको हिस्सा (रु. लाखमा)
		कोड	नाम	
२०७	सर्लाही	२०५०२	हरिवन नगरपालिका	०.००१४९८३
२०८	सर्लाही	२०५०३	बागमती नगरपालिका	०.००१४५९६
२०९	सर्लाही	२०५०४	बरहथवा नगरपालिका	०.००१९१८२
२१०	सर्लाही	२०५०५	हरिपुर नगरपालिका	०.००१३४८८
२११	सर्लाही	२०५०६	ईश्वरपुर नगरपालिका	०.००१९०४८
२१२	सर्लाही	२०५०७	हरिपुर्वा नगरपालिका	०.००१९९९३
२१३	सर्लाही	२०५०८	पर्सा गाउँपालिका	०.०००९२३८
२१४	सर्लाही	२०५०९	ब्रह्मपुरी गाउँपालिका	०.००११२०३
२१५	सर्लाही	२०५१०	चन्द्रनगर गाउँपालिका	०.००१२३६२
२१६	सर्लाही	२०५११	कविलासी नगरपालिका	०.००१३७२३
२१७	सर्लाही	२०५१२	चक्रघट्टा गाउँपालिका	०.००१०४६४
२१८	सर्लाही	२०५१३	बसबरिया गाउँपालिका	०.०००९८६०
२१९	सर्लाही	२०५१४	धनकौल गाउँपालिका	०.००१०८००
२२०	सर्लाही	२०५१५	रामनगर गाउँपालिका	०.००१०६१६
२२१	सर्लाही	२०५१६	बलरा नगरपालिका	०.००१४१२६
२२२	सर्लाही	२०५१७	गोडैटा नगरपालिका	०.००१४६६४
२२३	सर्लाही	२०५१८	विष्णु गाउँपालिका	०.००१००११
२२४	सर्लाही	२०५१९	कौडेना गाउँपालिका	०.००१०११२
२२५	सर्लाही	२०५२०	मलंगवा नगरपालिका	०.००१३२७०
२२६	रौतहट	२०६०१	चन्द्रपुर नगरपालिका	०.००२१०६३
२२७	रौतहट	२०६०२	गुजरा नगरपालिका	०.००१६७९७
२२८	रौतहट	२०६०३	फतुवा बिजयपुर नगरपालिका	०.००१३४५४
२२९	रौतहट	२०६०४	कटहरिया नगरपालिका	०.००१३०५१
२३०	रौतहट	२०६०५	बृन्दावन नगरपालिका	०.००१५४२०
२३१	रौतहट	२०६०६	गढीमाई नगरपालिका	०.००१३५३८
२३२	रौतहट	२०६०७	माधव नारायण नगरपालिका	०.००१२८६६
२३३	रौतहट	२०६०८	गरुडा नगरपालिका	०.००१४८८२
२३४	रौतहट	२०६०९	देवाही गोनाही नगरपालिका	०.००११७५८
२३५	रौतहट	२०६१०	मौलापुर नगरपालिका	०.००१०८८४
२३६	रौतहट	२०६११	बौधीमाई नगरपालिका	०.००१२९११
२३७	रौतहट	२०६१२	परोहा नगरपालिका	०.००१२७९९
२३८	रौतहट	२०६१३	राजपुर नगरपालिका	०.००१३२३६
२३९	रौतहट	२०६१४	यमुनामाई गाउँपालिका	०.०००९२०५
२४०	रौतहट	२०६१५	दुर्गा भगवती गाउँपालिका	०.०००९०२०
२४१	रौतहट	२०६१६	राजदेवी नगरपालिका	०.००११०१९
२४२	रौतहट	२०६१७	गौर नगरपालिका	०.००१०९५२

क्र. सं.	जिल्ला	स्थानीय तह		राजस्व बाँडफाँडको हिस्सा (रु. लाखमा)
		कोड	नाम	
२४३	रौतहट	२०६१८	ईशनाथ नगरपालिका	०.००१३१८६
२४४	बारा	२०७०१	निजगढ नगरपालिका	०.००१५९५७
२४५	बारा	२०७०२	कोल्हवी नगरपालिका	०.००१६०९१
२४६	बारा	२०७०३	जीतपुर सिमरा उपमहानगरपालिका	०.००२८६५५
२४७	बारा	२०७०४	परवानीपुर गाउँपालिका	०.०००८६५०
२४८	बारा	२०७०५	प्रसौनी गाउँपालिका	०.०००९४०६
२४९	बारा	२०७०६	विश्रामपुर गाउँपालिका	०.०००९३५६
२५०	बारा	२०७०७	फेटा गाउँपालिका	०.०००९९७७
२५१	बारा	२०७०८	कलैया उपमहानगरपालिका	०.००२५८६७
२५२	बारा	२०७०९	कैर्यामाई गाउँपालिका	०.००१०९३५
२५३	बारा	२०७१०	बारागढी गाउँपालिका	०.००१०८६८
२५४	बारा	२०७११	आदर्श कोटवाल गाउँपालिका	०.००१११८७
२५५	बारा	२०७१२	सिम्रौनगढ नगरपालिका	०.००१४५४६
२५६	बारा	२०७१३	पचरौता नगरपालिका	०.००१२७४९
२५७	बारा	२०७१४	महागढीमाई नगरपालिका	०.००१५५२०
२५८	बारा	२०७१५	देवताल गाउँपालिका	०.०००९५९१
२५९	बारा	२०७१६	सुवर्ण गाउँपालिका	०.००११४५५
२६०	पर्सा	२०८०१	ठोरी (सुवर्णपुर) गाउँपालिका	०.००१०९१८
२६१	पर्सा	२०८०२	जिराभवानी गाउँपालिका	०.००१०३४७
२६२	पर्सा	२०८०३	जगरनाथपुर गाउँपालिका	०.००१२१११
२६३	पर्सा	२०८०४	पटेर्वा सुगौली गाउँपालिका	०.००१०९०१
२६४	पर्सा	२०८०५	सखुवा प्रसौनी गाउँपालिका	०.००१२९००
२६५	पर्सा	२०८०६	पर्सागढी नगरपालिका	०.००१४४१२
२६६	पर्सा	२०८०७	बिरगन्ज महानगरपालिका	०.००३४५८५
२६७	पर्सा	२०८०८	बहुदरमाई नगरपालिका	०.००१२५३०
२६८	पर्सा	२०८०९	पोखरिया नगरपालिका	०.००११६४०
२६९	पर्सा	२०८१०	कालिकामाई गाउँपालिका	०.०००९१०४
२७०	पर्सा	२०८११	धोबीनी गाउँपालिका	०.०००८८८६
२७१	पर्सा	२०८१२	छिपहरमाई गाउँपालिका	०.००१०१९६
२७२	पर्सा	२०८१३	पकाहा मैनपुर गाउँपालिका	०.०००८८३५
२७३	पर्सा	२०८१४	बिन्दबासिनी गाउँपालिका	०.०००९७७६
२७४	दोलखा	३०१०१	गौरिशंकर गाउँपालिका	०.००१३७४०
२७५	दोलखा	३०१०२	बिगु गाउँपालिका	०.००१४१२६
२७६	दोलखा	३०१०३	कालिन्चोक गाउँपालिका	०.००१२२२८
२७७	दोलखा	३०१०४	बैतेधर गाउँपालिका	०.००१०४३१
२७८	दोलखा	३०१०५	जिरी नगरपालिका	०.००११००२

क्र. सं.	जिल्ला	स्थानीय तह		राजस्व बाँडफाँडको हिस्सा (रु. लाखमा)
		कोड	नाम	
२७९	दोलखा	३०१०६	तामाकोशी गाउँपालिका	०.००१०३३०
२८०	दोलखा	३०१०७	मेलुङ्ग गाउँपालिका	०.००१०८००
२८१	दोलखा	३०१०८	शैलुङ गाउँपालिका	०.००११३०४
२८२	दोलखा	३०१०९	भिमेश्वर नगरपालिका	०.००१३८०७
२८३	सिन्धुपाल्चोक	३०२०१	भोटेकोशी गाउँपालिका	०.००११३३८
२८४	सिन्धुपाल्चोक	३०२०२	जुगल गाउँपालिका	०.००१४२१०
२८५	सिन्धुपाल्चोक	३०२०३	पाँचपोखरी थाङपाल गाउँपालिका	०.००१३८४१
२८६	सिन्धुपाल्चोक	३०२०४	हेलम्बु गाउँपालिका	०.००१२०४३
२८७	सिन्धुपाल्चोक	३०२०५	मेलम्ची नगरपालिका	०.००१६४९४
२८८	सिन्धुपाल्चोक	३०२०६	ईन्द्रावती गाउँपालिका	०.००१२८५०
२८९	सिन्धुपाल्चोक	३०२०७	चौतारा साँगाचोकगढी नगरपालिका	०.००१६८८१
२९०	सिन्धुपाल्चोक	३०२०८	बलेफी गाउँपालिका	०.०००९७०९
२९१	सिन्धुपाल्चोक	३०२०९	बाह्रबिसे नगरपालिका	०.००१२७८२
२९२	सिन्धुपाल्चोक	३०२१०	त्रिपुरासुन्दरी गाउँपालिका	०.०००८८६९
२९३	सिन्धुपाल्चोक	३०२११	लिसंखु पाखर गाउँपालिका	०.०००९२८९
२९४	सिन्धुपाल्चोक	३०२१२	सुनकोशी गाउँपालिका	०.०००९४९०
२९५	रसुवा	३०३०१	गोसाईकुण्ड गाउँपालिका	०.०००९७७६
२९६	रसुवा	३०३०२	आमाछोदिङमो गाउँपालिका	०.०००७१८९
२९७	रसुवा	३०३०३	उत्तरगया गाउँपालिका	०.०००७५०८
२९८	रसुवा	३०३०४	कालिका गाउँपालिका	०.०००६७५२
२९९	रसुवा	३०३०५	नौकुण्ड गाउँपालिका	०.०००९०३७
३००	धादिङ	३०४०१	रुबी भ्याली गाउँपालिका	०.००१००२८
३०१	धादिङ	३०४०२	खनियाबास गाउँपालिका	०.०००९२७२
३०२	धादिङ	३०४०३	गंड्गा जमुना गाउँपालिका	०.००११८०८
३०३	धादिङ	३०४०४	त्रिपुरासुन्दरी गाउँपालिका	०.००११०१९
३०४	धादिङ	३०४०५	नेत्रावती डबजोड गाउँपालिका	०.०००८३८२
३०५	धादिङ	३०४०६	नीलकण्ठ नगरपालिका	०.००१९२३२
३०६	धादिङ	३०४०७	ज्वालामुखी गाउँपालिका	०.००११७७६
३०७	धादिङ	३०४०८	सिद्धलेक गाउँपालिका	०.००११७४१
३०८	धादिङ	३०४०९	बेनीघाट रोराङ्ग गाउँपालिका	०.००१४११६
३०९	धादिङ	३०४१०	गजुरी गाउँपालिका	०.००१३११८
३१०	धादिङ	३०४११	गल्छी गाउँपालिका	०.००१२३२९
३११	धादिङ	३०४१२	थाक्रे गाउँपालिका	०.००१३१५२
३१२	धादिङ	३०४१३	धुनीबंशी नगरपालिका	०.००१२५१४
३१३	नुवाकोट	३०५०१	दुप्चेश्वर गाउँपालिका	०.००११८४२
३१४	नुवाकोट	३०५०२	तादी गाउँपालिका	०.०००९५२४

क्र. सं.	जिल्ला	स्थानीय तह		राजस्व बाँडफाँडको हिस्सा (रु. लाखमा)
		कोड	नाम	
३१५	नुवाकोट	३०५०३	सुर्यगढी गाउँपालिका	०.०००८९०२
३१६	नुवाकोट	३०५०४	बिदुर नगरपालिका	०.००१६७६३
३१७	नुवाकोट	३०५०५	किस्पाङ्ग गाउँपालिका	०.०००९०८७
३१८	नुवाकोट	३०५०६	म्यगङ गाउँपालिका	०.०००८८५२
३१९	नुवाकोट	३०५०७	तारकेश्वर गाउँपालिका	०.०००९२२१
३२०	नुवाकोट	३०५०८	बेलकोटगढी नगरपालिका	०.००१५५७१
३२१	नुवाकोट	३०५०९	लिखु गाउँपालिका	०.०००८५३३
३२२	नुवाकोट	३०५१०	पन्चकन्या गाउँपालिका	०.०००८५८३
३२३	नुवाकोट	३०५११	शिवपुरी गाउँपालिका	०.००१०७६७
३२४	नुवाकोट	३०५१२	ककनी गाउँपालिका	०.००११४५५
३२५	काठमाडौँ	३०६०१	शंङ्खरापुर नगरपालिका	०.००१०४६४
३२६	काठमाडौँ	३०६०२	कागेश्वरी मनहरा नगरपालिका	०.००१३०८५
३२७	काठमाडौँ	३०६०३	गोकर्णेश्वर नगरपालिका	०.००१९०८१
३२८	काठमाडौँ	३०६०४	बुढानिलकण्ठ नगरपालिका	०.००१७६७०
३२९	काठमाडौँ	३०६०५	टोखा नगरपालिका	०.००१५१३४
३३०	काठमाडौँ	३०६०६	तारकेश्वर नगरपालिका	०.००१५४७०
३३१	काठमाडौँ	३०६०७	नागार्जुन नगरपालिका	०.००१३७५७
३३२	काठमाडौँ	३०६०८	काठमाण्डौ महानगरपालिका	०.००४९०३०
३३३	काठमाडौँ	३०६०९	किर्तिपुर नगरपालिका	०.००११७०७
३३४	काठमाडौँ	३०६१०	चन्द्रागिरी नगरपालिका	०.००१६४२७
३३५	काठमाडौँ	३०६११	दक्षिणकाली नगरपालिका	०.०००९७५९
३३६	भक्तपुर	३०७०१	चाँगुनारायण नगरपालिका	०.००१४५२९
३३७	भक्तपुर	३०७०२	भक्तपुर नगरपालिका	०.००१२१४४
३३८	भक्तपुर	३०७०३	मध्यपुर थिमी नगरपालिका	०.००१२९३४
३३९	भक्तपुर	३०७०४	सूर्यविनायक नगरपालिका	०.००१५५२०
३४०	ललितपुर	३०८०१	महालक्ष्मी नगरपालिका	०.००१२९८४
३४१	ललितपुर	३०८०२	ललितपुर महानगरपालिका	०.००२७६३१
३४२	ललितपुर	३०८०३	गोदावरी नगरपालिका	०.००१७९५६
३४३	ललितपुर	३०८०४	कोन्ज्योसोम गाउँपालिका	०.०००६७५२
३४४	ललितपुर	३०८०५	महाङ्काल गाउँपालिका	०.०००७३७४
३४५	ललितपुर	३०८०६	बागमती गाउँपालिका	०.०००८९१९
३४६	काभ्रेपलाञ्चोक	३०९०१	चौरीदेउराली गाउँपालिका	०.००१०९८५
३४७	काभ्रेपलाञ्चोक	३०९०२	भुम्लु गाउँपालिका	०.००१०१६२
३४८	काभ्रेपलाञ्चोक	३०९०३	मण्डन देउपुर नगरपालिका	०.००१२७६६
३४९	काभ्रेपलाञ्चोक	३०९०४	बनेपा नगरपालिका	०.००१४४१२
३५०	काभ्रेपलाञ्चोक	३०९०५	धुलिखेल नगरपालिका	०.००११५९०

क्र. सं.	जिल्ला	स्थानीय तह		राजस्व बाँडफाँडको हिस्सा (रु. लाखमा)
		कोड	नाम	
३५१	काभ्रेपलाञ्चोक	३०९०६	पाँचखाल नगरपालिका	०.००१३७५७
३५२	काभ्रेपलाञ्चोक	३०९०७	तेमाल गाउँपालिका	०.००१११२०
३५३	काभ्रेपलाञ्चोक	३०९०८	नमोबुद्ध नगरपालिका	०.००१२४६३
३५४	काभ्रेपलाञ्चोक	३०९०९	पनौती नगरपालिका	०.००१५१३४
३५५	काभ्रेपलाञ्चोक	३०९१०	बेथानचोक गाउँपालिका	०.०००९७०९
३५६	काभ्रेपलाञ्चोक	३०९११	रोशी गाउँपालिका	०.००१३७४०
३५७	काभ्रेपलाञ्चोक	३०९१२	महाभारत गाउँपालिका	०.००११९०९
३५८	काभ्रेपलाञ्चोक	३०९१३	खानीखोला गाउँपालिका	०.००१००९५
३५९	रामेछाप	३१००१	उमाकुण्ड गाउँपालिका	०.००१२८३३
३६०	रामेछाप	३१००२	गोकुलगड्गा गाउँपालिका	०.००११९०९
३६१	रामेछाप	३१००३	लिखु तामाकोसी गाउँपालिका	०.००११९९३
३६२	रामेछाप	३१००४	रामेछाप नगरपालिका	०.००१४२९४
३६३	रामेछाप	३१००५	मन्थली नगरपालिका	०.००१७३३४
३६४	रामेछाप	३१००६	खोँडादेवी गाउँपालिका	०.००१२८३३
३६५	रामेछाप	३१००७	दोरम्बा गाउँपालिका	०.००१२१६१
३६६	रामेछाप	३१००८	सुनापती गाउँपालिका	०.०००९९२७
३६७	सिन्धुली	३११०१	दुधौली नगरपालिका	०.००२२६०९
३६८	सिन्धुली	३११०२	फिक्कल गाउँपालिका	०.००११४३९
३६९	सिन्धुली	३११०३	तीनपाटन गाउँपालिका	०.००१६६१२
३७०	सिन्धुली	३११०४	गोलन्जोर गाउँपालिका	०.००११९२६
३७१	सिन्धुली	३११०५	कमलामाई नगरपालिका	०.००२२८९४
३७२	सिन्धुली	३११०६	सुनकोशी गाउँपालिका	०.००११९०९
३७३	सिन्धुली	३११०७	ध्याङलेख गाउँपालिका	०.००१०३४७
३७४	सिन्धुली	३११०८	मरिण गाउँपालिका	०.००१५२३५
३७५	सिन्धुली	३११०९	हरिहरपुरगढी गाउँपालिका	०.००१५७५५
३७६	मकवानपुर	३१२०१	ईन्द्रसरोवर गाउँपालिका	०.०००८८५२
३७७	मकवानपुर	३१२०२	थाहा नगरपालिका	०.००१६१९२
३७८	मकवानपुर	३१२०३	कैलाश गाउँपालिका	०.००१३६०५
३७९	मकवानपुर	३१२०४	राक्सिराङ्ग गाउँपालिका	०.००१४३११
३८०	मकवानपुर	३१२०५	मनहरी गाउँपालिका	०.००१५७८९
३८१	मकवानपुर	३१२०६	हेटौडा उपमहानगरपालिका	०.००२९६३०
३८२	मकवानपुर	३१२०७	भिमफेदी गाउँपालिका	०.००१३१३५
३८३	मकवानपुर	३१२०८	मकवानपुरगढी गाउँपालिका	०.००१२६३१
३८४	मकवानपुर	३१२०९	बकैया गाउँपालिका	०.००१८३७६
३८५	मकवानपुर	३१२१०	बागमती गाउँपालिका	०.००१५७०५
३८६	चितवन	३१३०१	राप्ती नगरपालिका	०.००१८९९७

क्र. सं.	जिल्ला	स्थानीय तह		राजस्व बाँडफाँडको हिस्सा (रु. लाखमा)
		कोड	नाम	
३८७	चितवन	३१३०२	कालिका नगरपालिका	०.००१५५७१
३८८	चितवन	३१३०३	इच्छाकामना गाउँपालिका	०.००१२८८३
३८९	चितवन	३१३०४	भरतपुर महानगरपालिका	०.००४१८९१
३९०	चितवन	३१३०५	रत्ननगर नगरपालिका	०.००१६४९४
३९१	चितवन	३१३०६	खैरहनी नगरपालिका	०.००१५५३७
३९२	चितवन	३१३०७	माडी नगरपालिका	०.००१५६०४
३९३	गोरखा	४०१०१	चुमनुब्री गाउँपालिका	०.००१०७३३
३९४	गोरखा	४०१०२	अजिरकोट गाउँपालिका	०.००१०७००
३९५	गोरखा	४०१०३	बारपाक सुलिकोट गाउँपालिका	०.००१३६३९
३९६	गोरखा	४०१०४	धार्चे गाउँपालिका	०.००१२२४५
३९७	गोरखा	४०१०५	आरुघाट गाउँपालिका	०.००१२६९८
३९८	गोरखा	४०१०६	भिमसेनथापा गाउँपालिका	०.००११३३८
३९९	गोरखा	४०१०७	सिरानचोक गाउँपालिका	०.००११८९२
४००	गोरखा	४०१०८	पालुङ्गटार नगरपालिका	०.००१५३६९
४०१	गोरखा	४०१०९	गोरखा नगरपालिका	०.००१६६१२
४०२	गोरखा	४०११०	शहीद लखन गाउँपालिका	०.००१३०५१
४०३	गोरखा	४०१११	गण्डकी गाउँपालिका	०.००१२०२७
४०४	मनाङ	४०२०१	नार्पा भूमि गाउँपालिका	०.०००५८७९
४०५	मनाङ	४०२०२	मनाङ डिस्त्र्याड गाउँपालिका	०.०००५८७९
४०६	मनाङ	४०२०३	चामे गाउँपालिका	०.०००५८७९
४०७	मनाङ	४०२०४	नासो गाउँपालिका	०.०००५८७९
४०८	मुस्ताङ	४०३०१	लो घेकर दामोदरकुण्ड गाउँपालिका	०.०००५८७९
४०९	मुस्ताङ	४०३०२	घरपझोड गाउँपालिका	०.०००५८७९
४१०	मुस्ताङ	४०३०३	वारागुड मुक्तिक्षेत्र गाउँपालिका	०.०००५८७९
४११	मुस्ताङ	४०३०४	लोमन्थाङ गाउँपालिका	०.०००५८७९
४१२	मुस्ताङ	४०३०५	थासाङ गाउँपालिका	०.०००५८७९
४१३	म्याग्दी	४०४०१	अन्नपूर्ण गाउँपालिका	०.००११४२२
४१४	म्याग्दी	४०४०२	रघुगंगा गाउँपालिका	०.००११८९२
४१५	म्याग्दी	४०४०३	धवलागिरी गाउँपालिका	०.००१३४५४
४१६	म्याग्दी	४०४०४	मालिका गाउँपालिका	०.००११६०७
४१७	म्याग्दी	४०४०५	मंगला गाउँपालिका	०.०००९८०९
४१८	म्याग्दी	४०४०६	बेनी नगरपालिका	०.००१३१५२
४१९	कास्की	४०५०१	मादी गाउँपालिका	०.००१३७७१
४२०	कास्की	४०५०२	माछापुच्छ्रे गाउँपालिका	०.००१४२२७
४२१	कास्की	४०५०३	अन्नपूर्ण गाउँपालिका	०.००१४१६०
४२२	कास्की	४०५०४	पोखरा महानगरपालिका	०.००५०१७२

क्र. सं.	जिल्ला	स्थानीय तह		राजस्व बाँडफाँडको हिस्सा (रु. लाखमा)
		कोड	नाम	
४२३	कास्की	४०५०५	रूपा गाउँपालिका	०.०००९२२१
४२४	लमजुङ	४०६०१	दोर्दी गाउँपालिका	०.००१२५३०
४२५	लमजुङ	४०६०२	मस्याङ्गदी गाउँपालिका	०.००१३६८९
४२६	लमजुङ	४०६०३	कन्होलासोथार गाउँपालिका	०.०००८७३४
४२७	लमजुङ	४०६०४	मध्यनेपाल नगरपालिका	०.००११७०७
४२८	लमजुङ	४०६०५	बेसीशहर नगरपालिका	०.००१४९८३
४२९	लमजुङ	४०६०६	सुन्दरबजार नगरपालिका	०.००११६७४
४३०	लमजुङ	४०६०७	राईनास नगरपालिका	०.०००९९६१
४३१	लमजुङ	४०६०८	दुधपोखरी गाउँपालिका	०.०००८८३५
४३२	तनहुँ	४०७०१	भानु नगरपालिका	०.००१६८८१
४३३	तनहुँ	४०७०२	ब्यास नगरपालिका	०.००२१११४
४३४	तनहुँ	४०७०३	म्याग्दे गाउँपालिका	०.००११४०५
४३५	तनहुँ	४०७०४	शुक्लागण्डकी नगरपालिका	०.००१६८९८
४३६	तनहुँ	४०७०५	भिमाद नगरपालिका	०.००१३६८९
४३७	तनहुँ	४०७०६	धिरिङ्ग गाउँपालिका	०.००१११५३
४३८	तनहुँ	४०७०७	ऋषिङ्ग गाउँपालिका	०.००१३८९१
४३९	तनहुँ	४०७०८	देवघाट गाउँपालिका	०.००१०६३२
४४०	तनहुँ	४०७०९	बन्दिपुर गाउँपालिका	०.००१०६४९
४४१	तनहुँ	४०७१०	आँबुखैरेनी गाउँपालिका	०.००१११३६
४४२	नवलपरासी	४०८०१	गैडाकोट नगरपालिका	०.००१७७७१
४४३	नवलपरासी	४०८०२	बुलिङ्गटार गाउँपालिका	०.००११३३८
४४४	नवलपरासी	४०८०३	बौदीकाली गाउँपालिका	०.०००९७०९
४४५	नवलपरासी	४०८०४	हुप्सेकोट गाउँपालिका	०.००१३१०२
४४६	नवलपरासी	४०८०५	देवचुली नगरपालिका	०.००१४८१५
४४७	नवलपरासी	४०८०६	कावासोती नगरपालिका	०.००१७३६८
४४८	नवलपरासी	४०८०७	मध्यबिन्दु नगरपालिका	०.००१८६११
४४९	नवलपरासी	४०८०८	बिनयी त्रिवेणी गाउँपालिका	०.००१५४५३
४५०	स्याङ्जा	४०९०१	पुतलीबजार नगरपालिका	०.००१६०४१
४५१	स्याङ्जा	४०९०२	फेदीखोला गाउँपालिका	०.०००७८२७
४५२	स्याङ्जा	४०९०३	आँधिखोला गाउँपालिका	०.०००९३८९
४५३	स्याङ्जा	४०९०४	अर्जुनचौपारी गाउँपालिका	०.०००९१०४
४५४	स्याङ्जा	४०९०५	भीरकोट नगरपालिका	०.००११६२३
४५५	स्याङ्जा	४०९०६	बिरुवा गाउँपालिका	०.००१०१६२
४५६	स्याङ्जा	४०९०७	हरिनास गाउँपालिका	०.००१००११
४५७	स्याङ्जा	४०९०८	चापाकोट नगरपालिका	०.००१२५८१
४५८	स्याङ्जा	४०९०९	वालिङ्ग नगरपालिका	०.००१६७४६

क्र. सं.	जिल्ला	स्थानीय तह		राजस्व बाँडफाँडको हिस्सा (रु. लाखमा)
		कोड	नाम	
४५९	स्याङ्जा	४०९१०	गल्याङ नगरपालिका	०.००१४७६४
४६०	स्याङ्जा	४०९११	कालीगण्डकी गाउँपालिका	०.००१०६३२
४६१	पर्वत	४१००१	मोदी गाउँपालिका	०.००११६४०
४६२	पर्वत	४१००२	जलजला गाउँपालिका	०.००१०७३३
४६३	पर्वत	४१००३	कुश्मा नगरपालिका	०.००१४३६१
४६४	पर्वत	४१००४	फलेबास नगरपालिका	०.००११६०७
४६५	पर्वत	४१००५	महाशिला गाउँपालिका	०.०००७१८९
४६६	पर्वत	४१००६	बिहादी गाउँपालिका	०.०००८१४६
४६७	पर्वत	४१००७	पैयुँ गाउँपालिका	०.०००८४९९
४६८	बागलुङ	४११०१	बागलुङ्ग नगरपालिका	०.००१६११४
४६९	बागलुङ	४११०२	काठेखोला गाउँपालिका	०.००११६५७
४७०	बागलुङ	४११०३	ताराखोला गाउँपालिका	०.०००९०३७
४७१	बागलुङ	४११०४	तमानखोला गाउँपालिका	०.०००९१८८
४७२	बागलुङ	४११०५	ढोरपाटन नगरपालिका	०.००१४२७७
४७३	बागलुङ	४११०६	निसीखोला गाउँपालिका	०.००१३७९०
४७४	बागलुङ	४११०७	बडिगाड गाउँपालिका	०.००१४७६४
४७५	बागलुङ	४११०८	गल्कोट नगरपालिका	०.००१५०००
४७६	बागलुङ	४११०९	बरेङ गाउँपालिका	०.०००९१०४
४७७	बागलुङ	४१११०	जैमुनी नगरपालिका	०.००१३६३९
४७८	रुकुम	५०१०१	पुथा उत्तरगंगा गाउँपालिका	०.००१३६०५
४७९	रुकुम	५०१०२	सिस्ने गाउँपालिका	०.००१२०६०
४८०	रुकुम	५०१०३	भूमे गाउँपालिका	०.००१२५१४
४८१	रोल्पा	५०२०१	सुनछहरी गाउँपालिका	०.००११८४२
४८२	रोल्पा	५०२०२	थबाङ्ग गाउँपालिका	०.०००९३०५
४८३	रोल्पा	५०२०३	परिवर्तन गाउँपालिका	०.००१२१९५
४८४	रोल्पा	५०२०४	गगादेव गाउँपालिका	०.००११६९१
४८५	रोल्पा	५०२०५	माडी गाउँपालिका	०.००१०९१८
४८६	रोल्पा	५०२०६	त्रिवेणी गाउँपालिका	०.००१३२०२
४८७	रोल्पा	५०२०७	रोल्पा नगरपालिका	०.००१६०५८
४८८	रोल्पा	५०२०८	रुन्टीगढी गाउँपालिका	०.००१४८१५
४८९	रोल्पा	५०२०९	सुनिल स्मृति गाउँपालिका	०.००१४०४२
४९०	रोल्पा	५०२१०	लुङ्ग्री गाउँपालिका	०.००१२९००
४९१	प्यूठान	५०३०१	गौमुखी गाउँपालिका	०.००१३४५४
४९२	प्यूठान	५०३०२	नौबहिनी गाउँपालिका	०.००१५४०३
४९३	प्यूठान	५०३०३	झिमरुक गाउँपालिका	०.००१३२०२
४९४	प्यूठान	५०३०४	प्यूठान नगरपालिका	०.००१५३३६

क्र. सं.	जिल्ला	स्थानीय तह		राजस्व बाँडफाँडको हिस्सा (रु. लाखमा)
		कोड	नाम	
४९५	प्यूठान	५०३०५	स्वर्गद्वारी नगरपालिका	०.००१५५३७
४९६	प्यूठान	५०३०६	माण्डवी गाउँपालिका	०.००१०११२
४९७	प्यूठान	५०३०७	मल्लरानी गाउँपालिका	०.००१००६१
४९८	प्यूठान	५०३०८	ऐरावती गाउँपालिका	०.००१२६४८
४९९	प्यूठान	५०३०९	सरुमारानी गाउँपालिका	०.००११७९१
५००	गुल्मी	५०४०१	कालिगण्डकी गाउँपालिका	०.००१०६४९
५०१	गुल्मी	५०४०२	सत्यवती गाउँपालिका	०.००११८७५
५०२	गुल्मी	५०४०३	चन्द्रकोट गाउँपालिका	०.००१३३५५
५०३	गुल्मी	५०४०४	मुसिकोट नगरपालिका	०.००१४०५९
५०४	गुल्मी	५०४०५	ईस्मा गाउँपालिका	०.००११०३६
५०५	गुल्मी	५०४०६	मालिका गाउँपालिका	०.००११४३९
५०६	गुल्मी	५०४०७	मदाने गाउँपालिका	०.००११६२३
५०७	गुल्मी	५०४०८	धुकोट गाउँपालिका	०.००११३५४
५०८	गुल्मी	५०४०९	रेसुङ्गा नगरपालिका	०.००१३३३५
५०९	गुल्मी	५०४१०	गुल्मी दरबार गाउँपालिका	०.००१०९५२
५१०	गुल्मी	५०४११	छत्रकोट गाउँपालिका	०.००१०९५२
५११	गुल्मी	५०४१२	रुरू क्षेत्र गाउँपालिका	०.०००९८४३
५१२	अर्घाखाँची	५०५०१	छत्रदेव गाउँपालिका	०.००११२२६
५१३	अर्घाखाँची	५०५०२	मालारानी गाउँपालिका	०.००१२८६६
५१४	अर्घाखाँची	५०५०३	भुमिकास्थान नगरपालिका	०.००१४६८०
५१५	अर्घाखाँची	५०५०४	सन्धिखर्क नगरपालिका	०.००१५२५२
५१६	अर्घाखाँची	५०५०५	पाणिनी गाउँपालिका	०.००१३३५३
५१७	अर्घाखाँची	५०५०६	शितगंगा नगरपालिका	०.००२०६४३
५१८	पाल्पा	५०६०१	रामपुर नगरपालिका	०.००१४२७७
५१९	पाल्पा	५०६०२	पुर्वखोला गाउँपालिका	०.००११२८७
५२०	पाल्पा	५०६०३	रम्भा गाउँपालिका	०.००१०६१६
५२१	पाल्पा	५०६०४	बगनासकाली गाउँपालिका	०.००१०५८२
५२२	पाल्पा	५०६०५	तानसेन नगरपालिका	०.००१५८३९
५२३	पाल्पा	५०६०६	रिब्दीकोट गाउँपालिका	०.००१०८६८
५२४	पाल्पा	५०६०७	रैनादेवी छहरा गाउँपालिका	०.००१३२२१
५२५	पाल्पा	५०६०८	तिनाउ गाउँपालिका	०.००११५५६
५२६	पाल्पा	५०६०९	माथागढी गाउँपालिका	०.००१३३३७
५२७	पाल्पा	५०६१०	निस्दी गाउँपालिका	०.००१२७४९
५२८	नवलपरासी	५०७०१	बर्दघाट नगरपालिका	०.००१८५१०
५२९	नवलपरासी	५०७०२	सुनवल नगरपालिका	०.००१७६८७
५३०	नवलपरासी	५०७०३	रामग्राम नगरपालिका	०.००१६५२८

क्र. सं.	जिल्ला	स्थानीय तह		राजस्व बाँडफाँडको हिस्सा (रु. लाखमा)
		कोड	नाम	
५३१	नवलपरासी	५०७०४	पाल्हीनन्दन गाउँपालिका	०.००१२१११
५३२	नवलपरासी	५०७०५	सरावल गाउँपालिका	०.००१३०५१
५३३	नवलपरासी	५०७०६	प्रतापपुर गाउँपालिका	०.००१४२२७
५३४	नवलपरासी	५०७०७	सुस्ता गाउँपालिका	०.००१५०५
५३५	रुपन्देही	५०८०१	देबदह नगरपालिका	०.००१६७६३
५३६	रुपन्देही	५०८०२	बुटवल उपमहानगरपालिका	०.००२४२५५
५३७	रुपन्देही	५०८०३	सैनामैना नगरपालिका	०.००१७४८६
५३८	रुपन्देही	५०८०४	कन्चन गाउँपालिका	०.००११९०९
५३९	रुपन्देही	५०८०५	गैडहवा गाउँपालिका	०.००१५७३९
५४०	रुपन्देही	५०८०६	सुद्धोधन गाउँपालिका	०.००१२२११
५४१	रुपन्देही	५०८०७	सियारी गाउँपालिका	०.००१२९८४
५४२	रुपन्देही	५०८०८	तिलोत्तमा नगरपालिका	०.००२१३३२
५४३	रुपन्देही	५०८०९	ओमसतिया गाउँपालिका	०.००११७२४
५४४	रुपन्देही	५०८१०	रोहिणी गाउँपालिका	०.००१३१०२
५४५	रुपन्देही	५०८११	सिद्धार्थनगर नगरपालिका	०.००१४२९४
५४६	रुपन्देही	५०८१२	मायादेवी गाउँपालिका	०.००१४८४८
५४७	रुपन्देही	५०८१३	लुम्बिनी साँस्कृतिक नगरपालिका	०.००१९७५३
५४८	रुपन्देही	५०८१४	कोटहीमाई गाउँपालिका	०.००१३४८८
५४९	रुपन्देही	५०८१५	सम्मरीमाई गाउँपालिका	०.००१२९६७
५५०	रुपन्देही	५०८१६	मर्चवारी गाउँपालिका	०.००१२८३३
५५१	कपिलवस्तु	५०९०१	बाणगंगा नगरपालिका	०.००२०९९६
५५२	कपिलवस्तु	५०९०२	बुद्धभूमी नगरपालिका	०.००२१८८६
५५३	कपिलवस्तु	५०९०३	शिवराज नगरपालिका	०.००२१६५१
५५४	कपिलवस्तु	५०९०४	बिजयनगर गाउँपालिका	०.००१५४२०
५५५	कपिलवस्तु	५०९०५	कृष्णनगर नगरपालिका	०.००१७७३७
५५६	कपिलवस्तु	५०९०६	महाराजगन्ज नगरपालिका	०.००१७३५१
५५७	कपिलवस्तु	५०९०७	कपिलवस्तु नगरपालिका	०.००२०२०७
५५८	कपिलवस्तु	५०९०८	यसोधरा गाउँपालिका	०.००१३६५६
५५९	कपिलवस्तु	५०९०९	मायादेवी गाउँपालिका	०.००१५६७१
५६०	कपिलवस्तु	५०९१०	शुद्धोधन गाउँपालिका	०.००१५३६९
५६१	दाङ	५१००१	बंगलाचुली गाउँपालिका	०.००१४०५९
५६२	दाङ	५१००२	घोराही उपमहानगरपालिका	०.००३४५८५
५६३	दाङ	५१००३	तुल्सीपुर उपमहानगरपालिका	०.००३१५४४
५६४	दाङ	५१००४	शान्तिनगर गाउँपालिका	०.००१२०४३
५६५	दाङ	५१००५	बबई गाउँपालिका	०.००१३७२३
५६६	दाङ	५१००६	दंगीशरण गाउँपालिका	०.००१०९८५

क्र. सं.	जिल्ला	स्थानीय तह		राजस्व बाँडफाँडको हिस्सा (रु. लाखमा)
		कोड	नाम	
५६७	दाङ	५१००७	लमही नगरपालिका	०.००१८१४१
५६८	दाङ	५१००८	राम्मी गाउँपालिका	०.००१५३६९
५६९	दाङ	५१००९	गढवा गाउँपालिका	०.००१७०८२
५७०	दाङ	५१०१०	राजपुर गाउँपालिका	०.००१५६३८
५७१	बाँके	५११०१	राम्मी सोनारी गाउँपालिका	०.००२४४३९
५७२	बाँके	५११०२	कोहलपुर नगरपालिका	०.००२०१७३
५७३	बाँके	५११०३	बैजनाथ गाउँपालिका	०.००१७२१७
५७४	बाँके	५११०४	खजुरा गाउँपालिका	०.००१६०४१
५७५	बाँके	५११०५	जानकी गाउँपालिका	०.००१३१६९
५७६	बाँके	५११०६	नेपालगञ्ज उपमहानगरपालिका	०.००२४७०८
५७७	बाँके	५११०७	डुडुवा गाउँपालिका	०.००१३९९२
५७८	बाँके	५११०८	नरनापुर गाउँपालिका	०.००१४९६६
५७९	बर्दिया	५१२०१	बाँसगढी नगरपालिका	०.००१८४६०
५८०	बर्दिया	५१२०२	बारबर्दिया नगरपालिका	०.००२०१५६
५८१	बर्दिया	५१२०३	ठाकुरबाबा नगरपालिका	०.००१५०८४
५८२	बर्दिया	५१२०४	गेरुवा गाउँपालिका	०.००१२७४९
५८३	बर्दिया	५१२०५	राजापुर नगरपालिका	०.००१७०३२
५८४	बर्दिया	५१२०६	मधुवन नगरपालिका	०.००१५८५६
५८५	बर्दिया	५१२०७	गुलरीया नगरपालिका	०.००१८५१०
५८६	बर्दिया	५१२०८	बढैयाताल गाउँपालिका	०.००१५६५५
५८७	डोल्पा	६०१०१	डोल्पो बुद्ध गाउँपालिका	०.०००६०४७
५८८	डोल्पा	६०१०२	शे फोक्सुण्डो गाउँपालिका	०.०००७६९९
५८९	डोल्पा	६०१०३	जगदुल्ला गाउँपालिका	०.०००५९६३
५९०	डोल्पा	६०१०४	मुङ्केचुला गाउँपालिका	०.०००७३४०
५९१	डोल्पा	६०१०५	त्रिपुरासुन्दरी नगरपालिका	०.००१०४९८
५९२	डोल्पा	६०१०६	तुलीभेरी नगरपालिका	०.०००९५४१
५९३	डोल्पा	६०१०७	काइके गाउँपालिका	०.०००६५६८
५९४	डोल्पा	६०१०८	छार्का ताङसोड गाउँपालिका	०.०००५८७९
५९५	मुगु	६०२०१	मुगुमकामरोग गाउँपालिका	०.००१००२८
५९६	मुगु	६०२०२	छार्योनाथ रारा नगरपालिका	०.००१४४९६
५९७	मुगु	६०२०३	सोरु गाउँपालिका	०.००११३०४
५९८	मुगु	६०२०४	खत्याड गाउँपालिका	०.००१२५८१
५९९	हुम्ला	६०३०१	चंखेली गाउँपालिका	०.०००९६५८
६००	हुम्ला	६०३०२	खार्पुनाथ गाउँपालिका	०.०००९२३८
६०१	हुम्ला	६०३०३	सिमकोट गाउँपालिका	०.००११९२६
६०२	हुम्ला	६०३०४	नाम्खा गाउँपालिका	०.०००८६३४

क्र. सं.	जिल्ला	स्थानीय तह		राजस्व बाँडफाँडको हिस्सा (रु. लाखमा)
		कोड	नाम	
६०३	हुम्ला	६०३०५	सकैगाड गाउँपालिका	०.०००९८७७
६०४	हुम्ला	६०३०६	अदानचुली गाउँपालिका	०.०००७८६१
६०५	हुम्ला	६०३०७	ताँजाकोट गाउँपालिका	०.०००७२३९
६०६	जुम्ला	६०४०१	पातारासी गाउँपालिका	०.००१३३५३
६०७	जुम्ला	६०४०२	कनका सुन्दरी गाउँपालिका	०.००१०४८१
६०८	जुम्ला	६०४०३	सिंजा गाउँपालिका	०.०००९५९१
६०९	जुम्ला	६०४०४	चन्दननाथ नगरपालिका	०.००१०७५०
६१०	जुम्ला	६०४०५	गुठिचौर गाउँपालिका	०.००१०१७९
६११	जुम्ला	६०४०६	तातोपानी गाउँपालिका	०.००१२६१४
६१२	जुम्ला	६०४०७	तिला गाउँपालिका	०.००१०५८२
६१३	जुम्ला	६०४०८	हिमा गाउँपालिका	०.०००९०५३
६१४	कालिकोट	६०५०१	पलाता गाउँपालिका	०.००१२३१२
६१५	कालिकोट	६०५०२	पचाल झरना गाउँपालिका	०.००१००९५
६१६	कालिकोट	६०५०३	रास्कोट नगरपालिका	०.०००९८०९
६१७	कालिकोट	६०५०४	सान्नी त्रिवेणी गाउँपालिका	०.०००९९९४
६१८	कालिकोट	६०५०५	नरहरिनाथ गाउँपालिका	०.००१२६९८
६१९	कालिकोट	६०५०६	खाँडाचक्र नगरपालिका	०.००१२०४३
६२०	कालिकोट	६०५०७	तिलागुफा नगरपालिका	०.००१२०२७
६२१	कालिकोट	६०५०८	महावै गाउँपालिका	०.०००९३८९
६२२	कालिकोट	६०५०९	शुभ कालीका गाउँपालिका	०.०००९९४४
६२३	दैलेख	६०६०१	नौमुले गाउँपालिका	०.००१२९००
६२४	दैलेख	६०६०२	महानु गाउँपालिका	०.००११३०४
६२५	दैलेख	६०६०३	भैरवी गाउँपालिका	०.००११६९१
६२६	दैलेख	६०६०४	ठाँटीकाँध गाउँपालिका	०.००१०९८५
६२७	दैलेख	६०६०५	आठबीस नगरपालिका	०.००१४६१३
६२८	दैलेख	६०६०६	चामुण्डा बिन्द्रासैनी नगरपालिका	०.००१२६६५
६२९	दैलेख	६०६०७	दुल्लु नगरपालिका	०.००१६५९५
६३०	दैलेख	६०६०८	नारायण नगरपालिका	०.००१२७४९
६३१	दैलेख	६०६०९	भगवतीमाई गाउँपालिका	०.००११७७५
६३२	दैलेख	६०६१०	डुङ्गेश्वर गाउँपालिका	०.०००९९९४
६३३	दैलेख	६०६११	गुराँस गाउँपालिका	०.००१२३९६
६३४	जाजरकोट	६०७०१	बारेकोट गाउँपालिका	०.००१४०७६
६३५	जाजरकोट	६०७०२	कुसे गाउँपालिका	०.००१३५०५
६३६	जाजरकोट	६०७०३	जुनीचाँदे गाउँपालिका	०.००१४५६३
६३७	जाजरकोट	६०७०४	छेडागाड नगरपालिका	०.००१७४०२
६३८	जाजरकोट	६०७०५	शिवालय गाउँपालिका	०.००१०६६६

क्र. सं.	जिल्ला	स्थानीय तह		राजस्व बाँडफाँडको हिस्सा (रु. लाखमा)
		कोड	नाम	
६३९	जाजरकोट	६०७०६	भेरीमालिका नगरपालिका	०.००१५६७१
६४०	जाजरकोट	६०७०७	नलगाड नगरपालिका	०.००१५७२२
६४१	रुकुम	६०८०१	आठबिसकोट नगरपालिका	०.००१८३२५
६४२	रुकुम	६०८०२	सानीभेरी गाउँपालिका	०.००१२३९६
६४३	रुकुम	६०८०३	बाँफिकोट गाउँपालिका	०.००१२०१०
६४४	रुकुम	६०८०४	मुसिकोट नगरपालिका	०.००१४३९५
६४५	रुकुम	६०८०५	त्रिवेणी गाउँपालिका	०.००१०८१७
६४६	रुकुम	६०८०६	चौरजहारी नगरपालिका	०.००१२९६७
६४७	सल्यान	६०९०१	दामाँ गाउँपालिका	०.००१०८८४
६४८	सल्यान	६०९०२	कुमाख गाउँपालिका	०.००१३३३७
६४९	सल्यान	६०९०३	बनगाड कुपिण्डे नगरपालिका	०.००१७३५१
६५०	सल्यान	६०९०४	सिद्धकुमाख गाउँपालिका	०.०००९१३७
६५१	सल्यान	६०९०५	बागचौर नगरपालिका	०.००१५०८४
६५२	सल्यान	६०९०६	छत्रेश्वरी गाउँपालिका	०.००११९४३
६५३	सल्यान	६०९०७	शारदा नगरपालिका	०.००१५२०१
६५४	सल्यान	६०९०८	कालिमाटी गाउँपालिका	०.००१४८८२
६५५	सल्यान	६०९०९	त्रिवेणी गाउँपालिका	०.००१०२६३
६५६	सल्यान	६०९१०	कपुरकोट गाउँपालिका	०.००१०७३३
६५७	सुर्खेत	६१००१	सिम्ता गाउँपालिका	०.००१४२७७
६५८	सुर्खेत	६१००२	चिङ्गगाड गाउँपालिका	०.००११३८८
६५९	सुर्खेत	६१००३	लेकबेशी नगरपालिका	०.००१४३६१
६६०	सुर्खेत	६१००४	गुर्भाकोट नगरपालिका	०.००१७६०३
६६१	सुर्खेत	६१००५	भेरीगंगा नगरपालिका	०.००१७५८६
६६२	सुर्खेत	६१००६	बीरेन्द्रनगर नगरपालिका	०.००२४६०७
६६३	सुर्खेत	६१००७	बराहताल गाउँपालिका	०.००१५५७१
६६४	सुर्खेत	६१००८	पञ्चपुरी नगरपालिका	०.००१६६४६
६६५	सुर्खेत	६१००९	चौकुने गाउँपालिका	०.००१५३६९
६६६	बाजुरा	७०१०१	हिमाली गाउँपालिका	०.००११२७१
६६७	बाजुरा	७०१०२	गौमुल गाउँपालिका	०.०००९४७३
६६८	बाजुरा	७०१०३	बुढीनन्दा नगरपालिका	०.००१२५८१
६६९	बाजुरा	७०१०४	स्वामीकार्तिक खापर गाउँपालिका	०.०००९५५७
६७०	बाजुरा	७०१०५	जगन्नाथ गाउँपालिका	०.०००८९८६
६७१	बाजुरा	७०१०६	बडिमालिका नगरपालिका	०.००१२२७८
६७२	बाजुरा	७०१०७	खप्तड छेडेदह गाउँपालिका	०.००११६९१
६७३	बाजुरा	७०१०८	बुढीगंगा नगरपालिका	०.००११३०४
६७४	बाजुरा	७०१०९	त्रिवेणी नगरपालिका	०.००१२२९५

क्र. सं.	जिल्ला	स्थानीय तह		राजस्व बाँडफाँडको हिस्सा (रु. लाखमा)
		कोड	नाम	
६७५	बझाङ	७०२०१	साइपाल गाउँपालिका	०.०००६६८५
६७६	बझाङ	७०२०२	बुंगल नगरपालिका	०.००१८०९०
६७७	बझाङ	७०२०३	सूर्मा गाउँपालिका	०.०००९५५७
६७८	बझाङ	७०२०४	तालकोट गाउँपालिका	०.००१०९५२
६७९	बझाङ	७०२०५	मष्टा गाउँपालिका	०.००१०३४७
६८०	बझाङ	७०२०६	जयपृथ्वी नगरपालिका	०.००१२८५०
६८१	बझाङ	७०२०७	छबिस पाथिभरा गाउँपालिका	०.००१०६८३
६८२	बझाङ	७०२०८	दुर्गाथली गाउँपालिका	०.०००८९०२
६८३	बझाङ	७०२०९	केदारस्युँ गाउँपालिका	०.००१२९९५
६८४	बझाङ	७०२१०	बित्थडचिर गाउँपालिका	०.००१०६४९
६८५	बझाङ	७०२११	थलारा गाउँपालिका	०.००११२०३
६८६	बझाङ	७०२१२	खमडछान्ना गाउँपालिका	०.००१०६८३
६८७	दार्चुला	७०३०१	ब्याँस गाउँपालिका	०.००११४८९
६८८	दार्चुला	७०३०२	दुहुँ गाउँपालिका	०.०००७१६२
६८९	दार्चुला	७०३०३	महाकाली नगरपालिका	०.००११७५८
६९०	दार्चुला	७०३०४	नौगाड गाउँपालिका	०.००११४०५
६९१	दार्चुला	७०३०५	अपिहिमाल गाउँपालिका	०.०००९२२१
६९२	दार्चुला	७०३०६	मार्मा गाउँपालिका	०.००१११२०
६९३	दार्चुला	७०३०७	शैल्यशिखर नगरपालिका	०.००१२०१०
६९४	दार्चुला	७०३०८	मालिकार्जुन गाउँपालिका	०.०००९९२७
६९५	दार्चुला	७०३०९	लेकम गाउँपालिका	०.०००९६०८
६९६	बैतडी	७०४०१	डीलासैनी गाउँपालिका	०.००१२२११
६९७	बैतडी	७०४०२	दोगडाकेदार गाउँपालिका	०.००१२६९८
६९८	बैतडी	७०४०३	पुर्चौडी नगरपालिका	०.००१६८३०
६९९	बैतडी	७०४०४	सुर्नया गाउँपालिका	०.००११२५४
७००	बैतडी	७०४०५	दशरथचन्द्र नगरपालिका	०.००१४६४७
७०१	बैतडी	७०४०६	पन्चेश्वर गाउँपालिका	०.००११३०४
७०२	बैतडी	७०४०७	शिवनाथ गाउँपालिका	०.००१०२६३
७०३	बैतडी	७०४०८	मेलौली नगरपालिका	०.००१२२४५
७०४	बैतडी	७०४०९	पाटन नगरपालिका	०.००१४११६
७०५	बैतडी	७०४१०	सिगास गाउँपालिका	०.००१३२३६
७०६	डडेलधुरा	७०५०१	नवदुर्गा गाउँपालिका	०.००११७९१
७०७	डडेलधुरा	७०५०२	अमरगढी नगरपालिका	०.००११६९१
७०८	डडेलधुरा	७०५०३	अजयमेरु गाउँपालिका	०.००१०८५१
७०९	डडेलधुरा	७०५०४	भागेश्वर गाउँपालिका	०.००१०८८४
७१०	डडेलधुरा	७०५०५	परशुराम नगरपालिका	०.००१७९०५

क्र. सं.	जिल्ला	स्थानीय तह		राजस्व बाँडफाँडको हिस्सा (रु. लाखमा)
		कोड	नाम	
७११	डडेलधुरा	७०५०६	आलिताल गाउँपालिका	०.००१२७८२
७१२	डडेलधुरा	७०५०७	गन्यापधुरा गाउँपालिका	०.००१०३४७
७१३	डोटी	७०६०१	पुर्विचौकी गाउँपालिका	०.००१२४४६
७१४	डोटी	७०६०२	सायल गाउँपालिका	०.००११७५८
७१५	डोटी	७०६०३	आदर्श गाउँपालिका	०.००१३०८५
७१६	डोटी	७०६०४	शिखर नगरपालिका	०.००१६५११
७१७	डोटी	७०६०५	दिपायल सिलगढी नगरपालिका	०.००१४६४७
७१८	डोटी	७०६०६	के.आई.सिं. गाउँपालिका	०.००१२०७७
७१९	डोटी	७०६०७	बोगटान फुड्सिल गाउँपालिका	०.००१२६९८
७२०	डोटी	७०६०८	बडीकेदार गाउँपालिका	०.००१२३९६
७२१	डोटी	७०६०९	जोरायल गाउँपालिका	०.००१३८७४
७२२	अछाम	७०७०१	पंचदेवल बिनायक नगरपालिका	०.००१४१७७
७२३	अछाम	७०७०२	रामारोशन गाउँपालिका	०.००१३७९०
७२४	अछाम	७०७०३	मेल्लेख गाउँपालिका	०.००१३३७०
७२५	अछाम	७०७०४	साँफेबगर नगरपालिका	०.००१५५२०
७२६	अछाम	७०७०५	चौरपाटी गाउँपालिका	०.००१४१४३
७२७	अछाम	७०७०६	मंगलसेन नगरपालिका	०.००१६०४१
७२८	अछाम	७०७०७	बान्नीगढी जयगढ गाउँपालिका	०.०००९८९३
७२९	अछाम	७०७०८	कमलबजार नगरपालिका	०.००१२७८२
७३०	अछाम	७०७०९	ढकारी गाउँपालिका	०.००१३४२१
७३१	अछाम	७०७१०	तुर्माखाँद गाउँपालिका	०.००१४२७७
७३२	कैलाली	७०८०१	मोहन्याल गाउँपालिका	०.००१५४०३
७३३	कैलाली	७०८०२	चुरे गाउँपालिका	०.००१३७९०
७३४	कैलाली	७०८०३	गोदावरी नगरपालिका	०.००२३३१४
७३५	कैलाली	७०८०४	गौरीगंगा नगरपालिका	०.००१९५०१
७३६	कैलाली	७०८०५	घोडाघोडी नगरपालिका	०.००२३१६३
७३७	कैलाली	७०८०६	बर्दगोरिया गाउँपालिका	०.००१२७८२
७३८	कैलाली	७०८०७	लम्कि चुहा नगरपालिका	०.००२१९०३
७३९	कैलाली	७०८०८	जानकी गाउँपालिका	०.००१५४७०
७४०	कैलाली	७०८०९	जोशीपुर गाउँपालिका	०.००१२४१३
७४१	कैलाली	७०८१०	टिकापुर नगरपालिका	०.००१९३५०
७४२	कैलाली	७०८११	भजनी नगरपालिका	०.००१७२१७
७४३	कैलाली	७०८१२	कैलारी गाउँपालिका	०.००१६८४७
७४४	कैलाली	७०८१३	धनगढी उपमहानगरपालिका	०.००३०१३४
७४५	कञ्चनपुर	७०९०१	कृष्णपुर नगरपालिका	०.००१९५३५
७४६	कञ्चनपुर	७०९०२	शुक्लाफाँटा नगरपालिका	०.००१६९४८

क्र. सं.	जिल्ला	स्थानीय तह		राजस्व बाँडफाँडको हिस्सा (रु. लाखमा)
		कोड	नाम	
७४७	कञ्चनपुर	७०९०३	बेदकोट नगरपालिका	०.००१७०८२
७४८	कञ्चनपुर	७०९०४	भिमदत्त नगरपालिका	०.००२३३१४
७४९	कञ्चनपुर	७०९०५	माहाकाली नगरपालिका	०.००१३४०४
७५०	कञ्चनपुर	७०९०६	लालझाडी गाउँपालिका	०.००११९२६
७५१	कञ्चनपुर	७०९०७	पुनर्वास नगरपालिका	०.००१६८८१
७५२	कञ्चनपुर	७०९०८	बेलौरी नगरपालिका	०.००१६७१३
७५३	कञ्चनपुर	७०९०९	बेलडाँडी गाउँपालिका	०.०००९६५८
जम्मा				१.००००००